
PROGRAM FUNKCJONALNO – UŻYTKOWY

(opracowany zgodnie z Rozporządzenie Ministra Rozwoju i Technologii z dnia 20 grudnia 2021 r. w sprawie szczegółowego zakresu i formy dokumentacji projektowej, specyfikacji technicznych wykonania i odbioru robót budowlanych oraz programu funkcjonalno-użytkowego)

dla Projektu

**„Termomodernizacja budynków użyteczności publicznej
w Gminie Zduńska Wola”**

**„Termomodernizacja budynku Ochotniczej straży pożarnej
w Pratkowie.”**

Grupa, klasa, kategoria CPV:

- 71320000-7 Usługi inżynierskie w zakresie projektowania
- 45220000-5 Roboty inżynierskie i budowlane
- 45300000-0 Roboty instalacyjne w budynkach
- 45311200-2 Roboty w zakresie instalacji elektrycznych
- 45321000-3 Izolacja cieplna
- 45300000-0 Roboty instalacyjne w budynkach
- 45262120-8 Wznoszenie rusztowań
- 45410000-4 Roboty tynkarskie
- 45421000-4 Stolarka budowlana
- 45442100-8 Roboty malarskie
- 45450000-6 Bezspoinowe systemy ocieplania
- 45331000-6 Instalowanie urządzeń grzewczych, wentylacyjnych i klimatyzacyjnych.
- 31712331-9 Fotoogniwa
- 31520000-7 Lampy i oprawy oświetleniowe

Adres inwestycji:

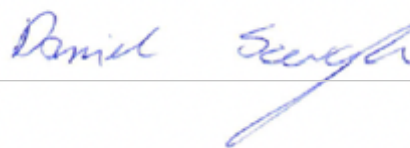
Ochotnicza straż pożarna w Pratkowie, Pratków 27, 98-220 Zduńska Wola

Zamawiający:

Gmina Zduńska Wola

ul. Zielona 30

98-220 Zduńska Wola



Warszawa, 2025

Spis treści

I. CZĘŚĆ OPISOWA PROGRAMU	5
1. OPIS OGÓLNY PRZEDMIOTU ZAMÓWIENIA	5
a) SŁOWNIK, DEFINICJE.....	5
b) ZAKRES PRZEDMIOTU ZAMOWIENIA	6
c) OPIS LOKALIZACJI ZAMIERZENIA INWESTYCYJNEGO	8
1.1 CHARAKTERYSTYCZNE PARAMETRY OKREŚLAJĄCE ZAKRES PRZEDMIOTU ZAMÓWIENIA	8
1.2 AKTUALNE UWARUNKOWANIA WYKONANIA PRZEDMIOTU ZAMÓWIENIA (OPIS STANU ISTNIEJĄCEGO)	9
1.3 OGÓLNE WŁASCIWOŚCI FUNKCJONALNO-UŻYTKOWE	11
1.3.2 DOKUMENTACJA PROJEKTOWA	11
1.3.3 ZAGOSPODAROWANIE TERENU	14
1.3.4 ARCHITEKTURA I KONSTRUKCJA.....	14
1.3.5 INSTALACJE SANITARNE	18
1.3.6 INSTALACJA ELEKTRYCZNA.....	22
1.3.7 POZOSTAŁE PRACE	33
2. OPIS WYMAGAŃ ZAMAWIAJĄCEGO W STOSUNKU DO PRZEDMIOTU ZAMÓWIENIA.....	36
2.1 WYMAGANIA DOTYCZĄCE PRZYGOTOWANIA TERENU BUDOWY... 36	
2.2 WYMAGANIA DOTYCZĄCE ARCHITEKTURY.....	37
2.3 WYMAGANIA DOTYCZĄCE KONSTRUKCJI	37
2.4 WYMAGANIA ZAMAWIAJĄCEGO DOTYCZĄCE PRZEZNACZENIA OBIEKTÓW	37
2.5 WYMAGANIA DOTYCZĄCE WYKOŃCZENIA I ROZWIĄZAŃ MATERIAŁOWYCH.....	37
2.6 WYMAGANIA DOTYCZĄCE INSTALACJI	38
2.7 WYMAGANIA DOTYCZĄCE ZAGOSPODAROWANIA TERENU	38
2.8 ZAŁOŻENIA DODATKOWE DO OPRACOWANIA DOKUMENTACJI PROJEKTOWEJ.....	38
2.8.1 Ogólny zakres opracowania dokumentacji projektowej	38
2.8.2 Szczegółowy zakres opracowania technicznej dokumentacji wykonawczej	39
2.9 OGÓLNE WARUNKI WYKONANIA I ODBIORU ROBÓT BUDOWLANYCH.....	40
2.9.1 Przedmiot i zakres kontraktu.....	41
2.9.2 Ogólne wymagania dotyczące Wykonawcy robót.....	43
2.9.3 Organizacja robót budowlanych.....	44
2.9.4 Zabezpieczenie interesów osób trzecich	44
2.9.5 Ochrona środowiska	44

2.9.6	Warunki bezpieczeństwa pracy	45
2.9.7	Zaplecze budowy.....	45
2.9.8	Materiały, wyroby budowlane.....	46
2.9.9	Sprzęt i transport	49
2.9.10	Wykonanie robót	50
2.9.11	Kontrola jakości robót.....	51
2.9.12	Dokumenty budowy	54
2.9.13	Odbiór robót	55
2.9.14	Odbiór robót zanikających i ulegających zakryciu	56
2.9.15	Odbiór częściowy	57
2.9.16	Odbiór końcowy robót	57
2.9.17	Odbiór ostateczny.....	59
2.9.18	Warunki Przejęcia Robót	59
2.9.19	Dokumenty Przejęcia Robót.....	60
2.9.20	Świadectwo Przejęcia Robót.....	61
2.9.21	Podstawy płatności.....	61
2.9.22	Roboty tymczasowe	61
2.9.23	Roboty towarzyszące.....	62
2.9.24	Wymagania szczegółowe	63
2.9.25	Przekazanie terenu budowy.....	63
2.9.26	Oznakowanie terenu budowy	63
2.9.27	Zabezpieczenie terenu budowy	64
II.	CZĘŚĆ INFORMACYJNA PROGRAMU	66
1.	DOKUMENTY POTWIERDZAJĄCE ZGODNOŚĆ ZAMIERZENIA BUDOWLANEGO Z WYMAGANIAMI WYNIKAJĄCYMI Z ODRĘBNYCH PRZEPISÓW	66
2.	OŚWIADCZENIE ZAMAWIAJĄCEGO STWIERDZAJĄCE JEGO PRAWO DO DYSPONOWANIA NIERUCHOMOŚCIĄ NA CELE BUDOWLANE.....	66
3.	PRZEPISY PRAWNE I NORMY ZWIĄZANE Z PROJEKTOWANIEM I WYKONYWANIEM ZAMIERZENIA INWESTYCYJNEGO.....	66
4.	INNE POSIADANE INFORMACJE I DOKUMENTY NIEZBĘDNE DO ZAPROJEKTOWANIA ROBÓT BUDOWLANYCH.....	67
1.1	Kopia mapy zasadniczej.....	67
1.2	Wyniki badań gruntowo – wodnych na terenie budowy dla potrzeb posadowienia obiektów.....	67
1.3	Zalecenia konserwatora zabytków	67
1.4	Inwentaryzacja zieleni.....	67
1.5	Dane dotyczące zanieczyszczeń atmosfery do analizy powietrza oraz posiadane raporty, opinie lub ekspertyzy z zakresu ochrony środowiska	67

1.6	Pomiary ruchu drogowego, hałasu i innych uciążliwości	67
1.7	Inwentaryzacja posiadanej dokumentacji obiektów budowlanych, a także wskazania zamawiającego dotyczące zachowania urządzeń	67
1.8	Porozumienia, zgody lub pozwolenia oraz warunki techniczne i realizacyjne związane z przyłączeniem obiektu do istniejących sieci	67
1.9	Dodatkowe wytyczne inwestorskie i uwarunkowania związane z budową i jej przeprowadzeniem	68
III.	ZAŁĄCZNIKI.....	68
IV.	OŚWIADCZENIE.....	68
V.	SPIS RYSUNKÓW I FOTOGRAFII.....	69

I.CZĘŚĆ OPISOWA PROGRAMU

(zgodnie z §16 pkt 2 Rozporządzenia)

Podstawa opracowania

- umowa z Zamawiającym
- dokumenty i materiały przekazane przez Zamawiającego

1. OPIS OGÓLNY PRZEDMIOTU ZAMÓWIENIA

(zgodnie z §18 ust 1 pkt 1 Rozporządzenia)

a) SŁOWNIK, DEFINICJE

Ilećroć w dokumencie mówi się o:

- „**Zamawiającym**”, „**Inwestorze**” – należy przez to rozumieć Gminę Zduńska Wola.
- „**Inwestycji**”, „**Projekcie**”, „**Przedmiocie zamówienia**”, „**zakresie zamówienia**” - należy przez to rozumieć przedsięwzięcie inwestycyjne polegające na sporządzeniu dokumentacji projektowej oraz wykonaniu robót budowlanych dla inwestycji pn. „Termomodernizacja budynków użyteczności publicznej w Gminie Zduńska Wola”,
- „**Nadzorze Inwestorskim**” – należy przez to rozumieć osobę fizyczną lub prawną, która może zostać wyznaczona i upoważniona przez Zamawiającego do nadzorowania realizacji robót i administrowania umową w zakresie określonym w udzielonym mu pełnomocnictwie,
- „**Rozporządzeniu**” – należy przez to rozumieć Rozporządzenie Ministra Rozwoju i Technologii z dnia 20 grudnia 2021 r. w sprawie szczegółowego zakresu i formy dokumentacji projektowej, specyfikacji technicznych wykonania i odbioru robót budowlanych oraz programu funkcjonalno-użytkowego
- „**Ustawie**” – należy przez to rozumieć Ustawę z dnia 11 września 2019 r. Prawo zamówień publicznych
- „**Programie**”, „**PFU**” - należy przez to rozumieć niniejszy Program Funkcjonalno-Użytkowy, opracowany zgodnie z Rozporządzeniem Ministra Rozwoju i Technologii z dnia 20 grudnia 2021 r. w sprawie szczegółowego zakresu i formy dokumentacji projektowej, specyfikacji technicznych wykonania i odbioru robót budowlanych oraz programu funkcjonalno-użytkowego,

- **Przepisach p.pożarowych** - należy przez to rozumieć obowiązujące przepisy w tym zakresie.
- **„Przepisach”** (w tym o „Obowiązujących przepisach” oraz o „Przepisach szczególnych”) - należy przez to rozumieć aktualne, ogólnie obowiązujące na terenie RP przepisy prawne oraz przepisy prawa miejscowego obowiązujące na obszarze zainwestowania,
- **„Polskich Normach”** - należy przez to rozumieć normy opublikowane przez Polski Komitet Normalizacyjny.
- **„Dokumentacji projektowej”** – należy przez to rozumieć dokumentację spełniającą wymagania Rozporządzenie Ministra Rozwoju i Technologii z dnia 20 grudnia 2021 r. w sprawie szczegółowego zakresu i formy dokumentacji projektowej, specyfikacji technicznych wykonania i odbioru robót budowlanych oraz programu funkcjonalno-użytkowego
- **„Wykonawcy”** – należy przez to rozumieć podmiot, który zostanie wyłoniony w drodze postępowania zamówień publicznych zgodnie z ustawą Prawo zamówień publicznych z dnia 11 września 2019 r. w celu opracowania dokumentacji projektowej i wykonania robót budowlanych
- **„MPZP”** należy przez to rozumieć miejscowy plan zagospodarowania przestrzennego dla terenu objętego przedmiotem zamówienia.

b) ZAKRES PRZEDMIOTU ZAMOWIENIA

Przedmiotem zamówienia jest opracowanie dokumentacji projektowej a następnie wykonanie robót w ramach realizacji w systemie „zaprojektuj i wybuduj” zadania inwestycyjnego pn.: „Termomodernizacja budynków użyteczności publicznej w Gminie Zduńska Wola”. Prace budowlane i instalacyjne będą prowadzone na funkcjonującym obiekcie. Nie ma możliwości na czas prowadzenia robót wyłączenia obiektu z użytkowania, dlatego też wykonawca powinien zaplanować i zorganizować swoje prace w taki sposób, aby były one możliwie najmniej uciążliwe dla użytkowników obiektu.

Zakres powyższego opracowania musi być rozpatrywany włącznie ze sporządzonym audytem energetycznym dla obiektu.

Zakres prac projektowych obejmuje w szczególności:

- opracowanie ostatecznych koncepcji,
- pozyskanie wszelkich niezbędnych decyzji, zgód i uzgodnień,
- opracowanie projektu zagospodarowania działki,

- opracowanie projektu architektoniczno – budowlanego,
- opracowanie projektu technicznego,
- opracowanie szczegółowych rysunków wykonawczych i warsztatowych,
- opracowanie specyfikacji technicznych wykonania i odbioru robót budowlanych,
- pełnienie nadzoru autorskiego.

Wszystkie ww. opracowania należy dostarczyć w formie papierowej – co najmniej dwa egzemplarze dla Zamawiającego. Wszystkie ostateczne wersje projektów (wraz z pieczętkami i podpisami) należy również dostarczyć Zamawiającemu w wersji elektronicznej w formie nieedytowalnej (PDF) – skany podpisanej dokumentacji oraz edytowalnej (DWG).

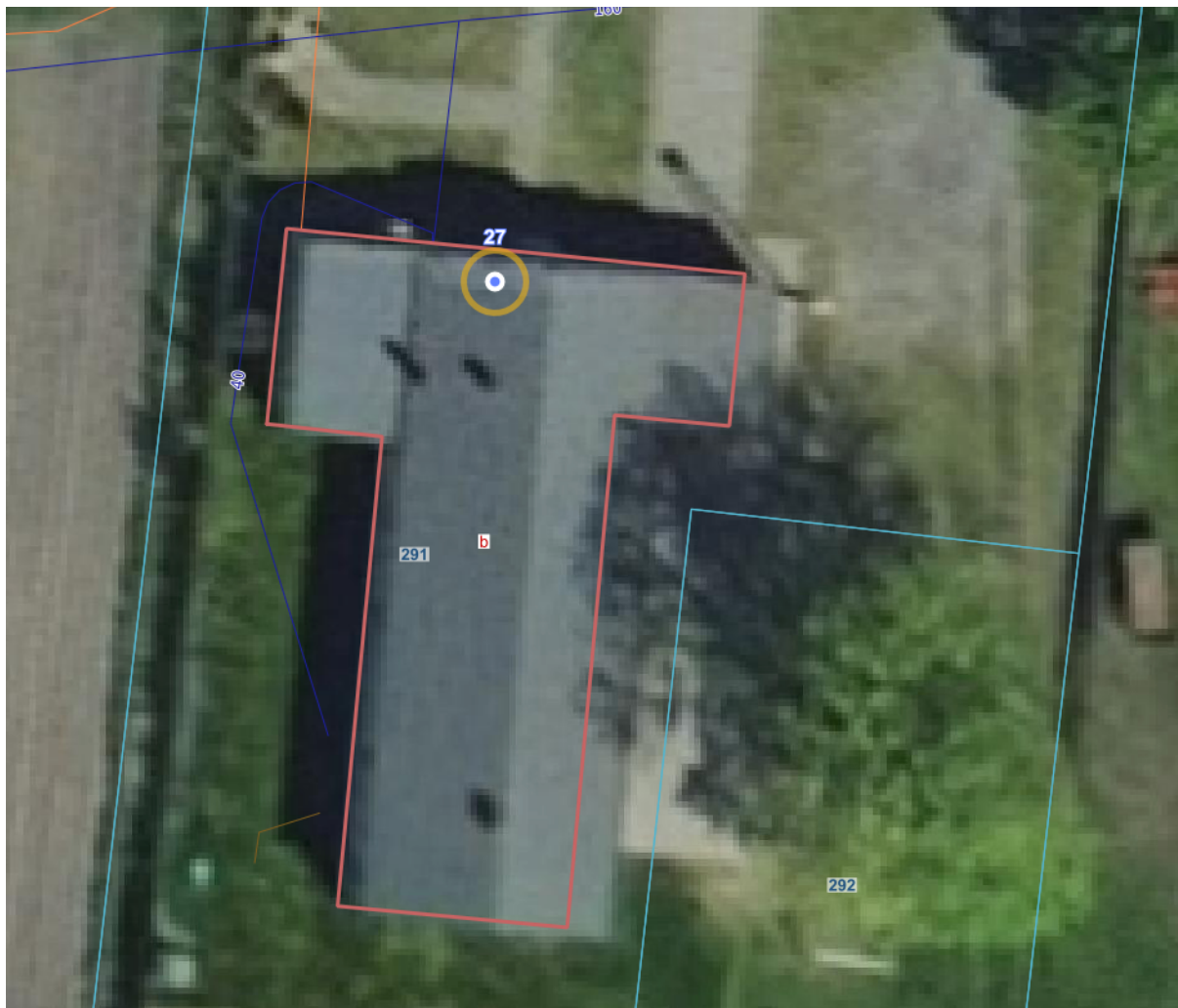
Zakres obowiązków wykonawcy obejmuje również sporządzenie kompletnej dokumentacji powykonawczej (2 komplety) składającej się m.in. z następujących dokumentów:

- operat kolaudacyjny zawierający spis treści oraz zawartości sporządzonej dokumentacji powykonawczej;
- dokumentacja powykonawcza musi być ostemplowana pieczętkami „dokumentacja powykonawcza”;
- dokumentację powykonawczą należy przedłożyć w opisanych segregatorach;
- wszystkie wnioski materiałowe muszą być opatrzone opisem „materiałów wbudowano w ramach inwestycji „Termomodernizacja budynków użyteczności publicznej w Gminie Zduńska Wola” i posiadać podpis kierownika budowy potwierdzający wbudowanie materiału.
- instrukcji eksploatacji obiektu, w której znajdują się wszystkie zalecenia eksploatacyjne oraz przeglądy i wymagania gwarancyjne niezbędne do utrzymania obiektu i zachowania gwarancji producentów urządzeń.
- pozostałe niezbędne dokumenty wymagane przez Zamawiającego i inspektora nadzoru.

Program Funkcjonalno - Użytkowy określa wymagane zakresy robót i standardy wykonania przedmiotu zamówienia. Dopuszcza się zastosowanie rozwiązań, urządzeń i materiałów równoważnych, nie gorszych niż te, które precyzują zapisy niniejszego PFU. Wszelkie zmiany rozwiązań, urządzeń, materiałów wymagają uzyskania akceptacji Zamawiającego i/lub autora PFU.

c) OPIS LOKALIZACJI ZAMIERZENIA INWESTYCYJNEGO

Inwestycja zlokalizowana jest na terenie Gminy Zduńska Wola, w powiecie zduńskowolskim, w województwie łódzkim.



Źródło: Opracowanie własne

Fotografia 1 Lokalizacja budynku

Inwestycja jest zlokalizowana na działce nr 291.

Teren objęty inwestycją nie jest objęty miejscowym planem zagospodarowania przestrzennego.

1.1 CHARAKTERYSTYCZNE PARAMETRY OKREŚLAJĄCE ZAKRES PRZEDMIOTU ZAMÓWIENIA

(zgodnie z § 18 ust. 2 pkt 1 Rozporządzenia)

Dla objętego niniejszym opracowaniem obiektu sporządzono w 2024 roku audyt energetyczny, z którego wynika, że należy wykonać następujący zakres prac:

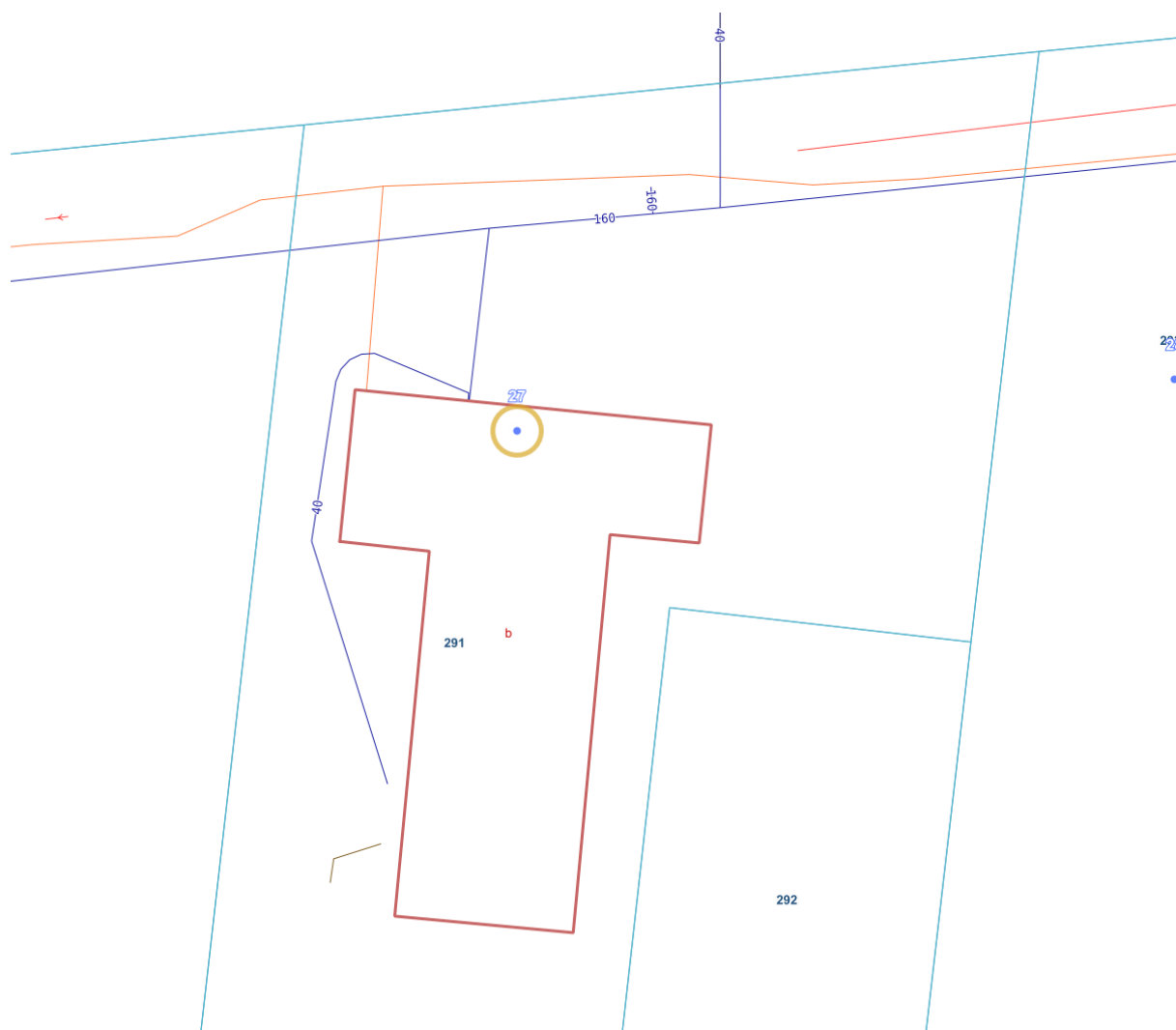
- Ocieplenie ścian zewnętrznych
- Wymiana okien
- Wymiana drzwi zewnętrznych
- Modernizacja instalacji c.o. poprzez montaż pompy powietrze-powietrz
- Wymiana pogrzewaczy przepływowych do c.w.u.
- Wykonanie mikroinstalacji PV o mocy 10 kWp
- Wymiana oświetlenia
- Prace towarzyszące niezbędne do wykonania podstawowego zakresu prac w tym prace demontażowe i odtworzeniowe.

1.2 AKTUALNE UWARUNKOWANIA WYKONANIA PRZEDMIOTU ZAMÓWIENIA (OPIS STANU ISTNIEJĄCEGO)

(zgodnie z § 18 ust. 2 pkt. 2 Rozporządzenia)

Opis stanu istniejącego

Układ obiektu oraz przebieg przyłączy na terenie inwestycji zaprezentowano na rysunku poniżej (rys. 1).



Rysunek 1 Układ obiektów i przyłączy na działce

Stan techniczny budynku jest niezadowalający. Przegrody zewnętrzne nie spełniają obowiązujących parametrów zawartych w warunkach technicznych. Budynek ogrzewany jest z pieca kaflowego.

Parametry poszczególnych przegród:

Ściany zewnętrzne	0,51	0,17
Dach/stropodach/strop pod nieogrzewanymi poddaszami lub nad przejazdami	---	---
Strop nad piwnicą	---	---
Podłoga na gruncie w pomieszczeniach ogrzewanych	0,35	0,35
Okna, drzwi balkonowe	2,30	0,90
Drzwi zewnętrzne/bramy	5,10	1,30
Stropy wewnętrzne	0,19	0,19

Parametry obiektu

Kubatura ogrzewania	-	736,11 m ³
Powierzchnia użytkowa części mieszkalnej	-	0,00 m ²
Współczynnik kształtu	-	0,76 m ⁻¹
Powierzchnia zabudowy budynku	-	290,52 m ²
Powierzchnia użytkowa	-	245,37 m ²

1.3 OGÓLNE WŁASCIWOŚCI FUNKCJONALNO-UŻYTKOWE

(zgodnie z § 18 ust. 2 pkt 3 rozporządzenia)

1.3.2 DOKUMENTACJA PROJEKTOWA

Dokumentację projektową należy sporządzić z uwzględnieniem wymagań zwartych w programie funkcjonalno - użytkowym. Wszystkie wprowadzone rozwiązania należy uzgodnić z Zamawiającym. Sporządzając dokumentację projektową należy wziąć pod uwagę przede wszystkim przeznaczenie obiektu. Na etapie projektowania wykonawca musi w pierwszej kolejności sporządzić koncepcję – w tym wizualizację obiektu, która podlega akceptacji Zamawiającego. Na podstawie zatwierdzonej koncepcji Wykonawca może przystąpić do dalszych prac projektowych. Akceptacja koncepcji przez Zamawiającego w żaden sposób nie zwalnia i nie ogranicza Wykonawcy z realizacji pełnego zakresu przedmiotu zamówienia. Szczegółowe wytyczne do zakresu dokumentacji zostały zawarte w rozdziale 1.3

Sporządzony projekt musi uwzględniać wymagania określone w Rozporządzenie Ministra Rozwoju i Technologii z dnia 20 grudnia 2021 r. w sprawie szczegółowego zakresu i formy dokumentacji projektowej, specyfikacji technicznych wykonania i odbioru robót budowlanych oraz programu funkcjonalno-użytkowego oraz ustawy Prawo budowlane

Wykonawca przedłoży projekt zagospodarowania działki, projekt architektoniczno – budowlany oraz projekty techniczne do akceptacji przez Zamawiającego w terminach

zgodnych z opracowanym harmonogramem rzeczowo-finansowym stanowiącym załącznik do umowy.

Przed złożeniem wniosku wykonawcy o wydanie decyzji administracyjnych zgodnie z Prawem Budowlanym niezbędne będzie uzyskanie akceptacji Zamawiającego w zakresie rozwiązań projektowych zawartych w projekcie architektoniczno - budowlanym. Po stronie wykonawcy jest również uzyskanie wszelkich zgód, decyzji, ekspertyz, uzgodnień niezbędnych do wykonania przedmiotu zamówienia. Po stronie wykonawcy jest również uzyskanie pozwolenia na użytkowanie obiektu oraz wszystkich dokumentów niezbędnych do jego eksploatacji – jeżeli będzie to niezbędne.

Zamawiający oświadcza, że przed złożeniem wniosku o wydanie pozwolenia na budowę dostarczy wykonawcy oświadczenie o prawie do dysponowania nieruchomością na cele budowlane podpisane przez osobę mającą odpowiednie umocowanie prawne.

Projektanci:

Zamawiający wymaga, aby projektanci posiadali wymagane Prawem Budowlanym odpowiednie uprawnienia do pełnienia samodzielnych funkcji technicznych w budownictwie i przynależność do odpowiednich organizacji samorządu zawodowego oraz kompetentny personel pomocniczy.

Trwałość projektowych elementów:

Projekt powinien uwzględniać najbardziej skrajne warunki, jakie wystąpią podczas wykonywania robót i w okresie eksploatacji po ukończeniu robót, obejmujące między innymi najwyższe i najniższe obciążenie eksploatacyjne czy warunki klimatyczne.

Projekt:

Projekt powinien być sporządzony zgodnie z Rozporządzenie Ministra Rozwoju i Technologii z dnia 20 grudnia 2021 r. w sprawie szczegółowego zakresu i formy dokumentacji projektowej, specyfikacji technicznych wykonania i odbioru robót budowlanych oraz programu funkcjonalno-użytkowego i Rozporządzenie Ministra Rozwoju z dnia 11 września 2020 r. w sprawie szczegółowego zakresu i formy projektu budowlanego.

Ponadto Wykonawca uzyska wszelkie uzgodnienia konieczne do właściwego zaprojektowania i wykonania Robót. Projekt musi być sporządzony zgodnie z przepisami techniczno - budowlanymi, normami oraz zgodnie ze sztuką budowlaną.

Projektant dołączy do opracowania projektowego oświadczenie zgodne z wymogami prawa budowlanego.

Informacja dotyczące Bezpieczeństwa i Ochrony Zdrowia (BIOZ):

Informacja Dotycząca Bezpieczeństwa i Ochrony Zdrowia (BIOZ), należy sporządzić zgodnie z Rozporządzeniem Ministra Infrastruktury z dnia 23 czerwca 2003 r. w sprawie informacji dotyczącej bezpieczeństwa i ochrony zdrowia oraz planu bezpieczeństwa i ochrony zdrowia

Specyfikacja Techniczna Wykonania i Odbioru Robót (STWIOR):

Specyfikacje Techniczne Wykonania i Odbioru Robót (STWIOR), należy sporządzić zgodnie z zgodnie z Rozporządzenie Ministra Rozwoju i Technologii z dnia 20 grudnia 2021 r. w sprawie szczegółowego zakresu i formy dokumentacji projektowej, specyfikacji technicznych wykonania i odbioru robót budowlanych oraz programu funkcjonalno-użytkowego.

Dokumentacja powykonawcza:

Wykonawca sporządzi dokumentację powykonawczą wraz z niezbędnymi opisami w zakresie i formie jak w dokumentacji projektowej, a ich treść przedstawiać będzie roboty tak, jak zostały przez Wykonawcę zrealizowane.

Przegląd dokumentacji:

Projektant przekaze Zamawiającemu dokumentację projektową w wersji papierowej i w wersji elektronicznej na nośnikach CD/DVD lub pendrive.

W terminie 14 dni od otrzymania w/w dokumentacji, Zamawiający dokona jej sprawdzenia i zawiadomi Wykonawcę na piśmie, że:

- akceptuje daną dokumentację w kształcie zaproponowanym przez Projektanta,
- odrzuca daną dokumentację w wersji zaproponowanej przez Projektanta w całości ze wskazaniem przyczyn odrzucenia,
- akceptuje daną dokumentację pod warunkiem wprowadzenia określonych modyfikacji,

Jeśli Zamawiający zaakceptuje daną dokumentację pod warunkiem dokonania określonych modyfikacji, Projektant niezwłocznie, w terminie ustalonym protokolarnie pomiędzy obydwoma stronami wprowadzi te modyfikacje przedstawiając Zamawiającemu dokumentację do ponownej akceptacji. Po zaakceptowaniu przez Zamawiającego danej dokumentacji, Projektant w terminie 14 dni od dnia otrzymania zawiadomienia o zaakceptowaniu dokumentacji dostarczy Zamawiającemu egzemplarze dokumentacji w ilości i formach określonych w umowie.

1.3.3 ZAGOSPODAROWANIE TERENU

Zakres prac związanych z zagospodarowaniem terenu obejmuje m.in.:

- Wykonanie opaski wokół budynku;

1.3.4 ARCHITEKTURA I KONSTRUKCJA

Na etapie przygotowania projektu budowlano – wykonawczego należy przeprowadzić analizę warunków przeciwpożarowych i w niezbędnym zakresie zamontować elementy lub dostosować przegrody do spełnienia obowiązujących wymagań p. pożarowych. Ewentualnie jako alternatywne rozwiązanie dopuszcza się, aby Wykonawca w kosztach zamówienia przewidział uzyskanie we własnym zakresie niezbędnych odstępstw od obowiązujących przepisów.

Stolarka okienna

Dla obiektu w ramach działań termomodernizacyjnych przewidziano wymianę starych okien drewnianych i plastikowych na nowe o następujących parametrach:

- okno o współczynniku przenikania ciepła – $U=0,9 \text{ W/m}^2\text{K}$;
- okna z nawiewnikami powietrza higrosterowanymi;
- klasa wodoszczelności: min. 5A;
- Kolorystyka do ustalenia z Zamawiającym na etapie projektowania.
- Współczynnik przepuszczania światła 100%
- Wygląd, podział oraz materiał, z którego wykonane będą okna oraz uzgodnić z Zamawiającym

Parapety:

- wewnętrzne – wymienić na nowe z konglomeratu
- zewnętrzne - z blachy ocynkowanej grubości 0,6 mm, powlekane (min. grubość powłoki 55 mikronów), z listwami PCV po bokach.

Stolarka drzwiowa

Zakres prac termomodernizacyjnych obejmuje wymianę istniejących nieszczelnych drzwi na nowe o współczynniku $U \text{ drzwi}=1,3 \text{ W/(m}^2\text{K)}$. Stolarkę drzwiową wykonać jako aluminiową.

Drzwi zaopatrzone w:

- komplet okuć systemowych,
- zawiasy systemowe łożyskowane,
- klamkę
- zamek z wkładką,
- próg zewnętrzny stalowy o wysokości 20 mm,
- odbojnik zewnętrzny,
- stopkę podporową
- podwójne uszczelnienie przylgowe

Jeżeli istniejące drzwi zewnętrzne są niezgodne z przepisami, należy doprowadzić je do stanu zgodnego z przepisami. W trakcie wymiany drzwi należy wykonać niezbędne roboty towarzyszące w tym m.in. w razie konieczności wymienić istniejące nadproże.

Ocieplenie przegrody ściana

Elewację ocieplić w technologii ETIC zapewniając osiągnięcie współczynnika przenikania ciepła na poziomie nie mniejszym niż wskazany w audycie energetycznym przy zastosowaniu systemu ETICS. Ścianę na gruncie należy ocieplić styropianem XPS 70-038 – do poziomu 0,5 m poniżej poziomu gruntu. Przed wykonaniem termomodernizacji ścian należy odbić i uzupełnić odspojone tynki, rozkuć i zazbroić rysy oraz spękania, a następnie wypełnić nierówności zaprawą cementową.

Przed rozpoczęciem robót termomodernizacyjnych należy zdemontować w niezbędnym zakresie również elementy i instalacje znajdujące się na ścianach budynku m.in.:

- demontaż i ponowny montaż elementów zamontowanych na elewacji,
- demontaż i ponowny montaż instalacji odgromowej,
- demontaż obróbek blacharskich i wykonanie nowych,
- przed rozpoczęciem robót dociepleniowych należy zabezpieczenie okna i drzwi folią.
- w celu ograniczenia zanieczyszczenia terenu na rusztowaniach należy zamontować siatki zabezpieczające.

Przed wykonaniem docieplenia ścian fundamentowych należy dokonać oceny stanu technicznego przegrody, wykonać odkrywki i przeanalizować warunki gruntowo-wodne. W przypadku stwierdzenia konieczności osuszenia, odgrzybienia i zaizolowania ścian należy zaprojektować i wykonać izolację. W tym celu należy przewidzieć następujące prace: odbicie

starych tynków, osuszenie ściany, przesmarowanie powierzchni ściany środkami grzybobójczymi, wykonanie od zewnątrz izolacji pionowej z masy bitumicznej, przyklejenie warstwy izolacji termicznej o grubości i wskaźniku wynikającym z audytu energetycznego, zabezpieczenie izolacji termicznej folią kubełkową zakończoną systemową listwą dociskową. Ściany należy doprowadzić do stanu zgodnego z przepisami odnośnie izolacyjności termicznej poprzez docieplenie budynku warstwą styropianu o grubości wynikającej z audytu energetycznego, uzyskując współczynnik przenikania ciepła z niego wynikający, a następnie wykonać wyprawę elewacyjnej z tynku cienkowarstwowego typu baranek o grubości ziaren 2,0, a w części cokołowej – tynku mozaikowego. W pierwszej kolejności należy zastosować odpowiedni preparat gruntujący, zgodnie z instrukcją stosowania i zaleceniami dostawcy systemu. Docieplenie ścian powyżej cokołu należy rozpocząć od przykręcenia systemowej listwy startowej. Płyty styropianowe należy mocować stosując klej systemowy i odpowiednio dobrane, przewidziane w systemie łączniki mechaniczne. Informacje o rodzaju, liczbie i rozmieszczeniu łączników powinien zawierać projekt techniczny ocieplenia budynku. Liczba łączników nie może być mniejsza niż 4 szt./m² powierzchni elewacji. Przy narożnikach budynku w tzw. strefie narożnej wymagane jest zwiększenie liczby łączników. Wszystkie materiały powinny być paroprzepuszczalne i umożliwiać odprowadzenie wilgoci na zewnątrz budynku. Dylatacje należy wypełnić materiałem trwale plastycznym, wodoodpornym lub taśmami rozprężnymi wodoodpornymi. Do ocieplenia ościeży należy stosować płyty styropianowe o grubości nie mniejszej niż 2 cm. Zabezpieczenie narożników ościeży drzwiowych i okiennych oraz innych krawędzi należy wykonać z kątowników aluminiowych 25x25x0,5 mm wtopionych w świeżą zaprawę. Po dociepleniu ścian, wykonać należy warstwę zbrojącą (z systemowej siatki zbrojącej). W części dolnej ścian wykonać należy zbrojenie przy pomocy dwóch warstw siatki.

Na cokole ułożyć tynk mozaikowy

Sposób wykonania docieplenia metodą lekką mokrą, musi być zgodny z wytycznymi technologicznymi zawartymi w technologii systemowej wybranego producenta. Niedopuszczalne jest wykonanie docieplenia przy pomocy produktów pochodzących od różnych producentów (należy zastosować jeden całkowity system docieplenia). Dopuszcza się zmianę technologii wykończenia elewacji po uzyskaniu akceptacji Zamawiającego.

Płyty izolacyjne

Płyty styropianowe powinny odpowiadać wymaganiom określonych w normie EN 13163: 2012+A1:2015 „Wyroby do izolacji cieplnej w budownictwie. Wyroby ze styropianu (EPS) produkowane fabrycznie. Specyfikacja” lub równoważnym. Ściany dokładnie oczyścić poprzez zmycie środkiem biobójczym i zagruntować.

Ocieplenie ścian zewnętrznych wykonać przy zastosowaniu następujących materiałów:

ściany zewnętrzne - styropian EPS 70 – 038 Fasada

Ściany piwnic nad i w gruncie - polistyren ekstrudowany XPS ,

ościeża - styropian EPS 70 - 038 Fasada

Tabela 1 Parametry techniczne materiałów izolacyjnych

	Styropian EPS70-038	XPS
Współczynnik przewodności cieplnej w temperaturze +20°C, nie większy niż	0,038 W/mK	0,038 W/mK
Napężenie ściskające przy 10% odkształceniu względnym dla gr. 40-180 mm, nie mniejsze niż	70 kPa	100 kPa
Zamkniętokomórkowość	X	X
Krótkotrwała nasiąkliwość wodą, nie więcej niż	0,07 - 0,3 %	-
Poziom nasiąkliwości wodą przy długotrwałym całkowitym zanurzeniu [%]	-	≤ 3,5
Klasyfikacja ogniowa	E	E

Kleje, izolacje uszczelniające i materiały do dociepleń

Mineralna, sucha zaprawa do przyklejania płyt styropianowych - do przyklejania płyty izolacyjnych do podłoża.

Masa klejowo-szpachlowa – do wykonania warstwy zbrojonej

Siatka szklana – do zatapianie w warstwie zbrojonej gramatura minimum 160 g/m²

Lekki tynk mineralny – zewnętrzna wyprawa elewacyjna

Środek gruntujący – do gruntowania istniejących tynków oraz warstwy zbrojonej przed nałożeniem tynku. Zgodny ze stosowanym systemem dociepleń.

Farba fasadowa o mineralnym charakterze, wysokiej dyfuzyjności dla pary wodnej z zawartością żywic silikonowych – do wykonania zewnętrznej powłoki elewacyjnej

Uwaga: dopuszcza się zastosowanie tynku silikonowego barwionego w masie o uziarnieniu 1,5 mm (baranek).

- Odporny na niekorzystne warunki atmosferyczne, hydrofobowy wg DIN 18 550, lub równoważny
- Wysoce przepuszczalny dla pary wodnej,
- Wodorozcieńczalny,
- O słabym zapachu,
- Odporny na szorowanie i czyszczenie,
- Spoiwo: żywica silikonowa,
- Podwyższona odporność na działanie glonów i grzybów,
- Grubość ekwiwalentnej warstwy powietrza równoważna dyfuzji $Sd_{H_2O} \geq 0,14$ m,
- Współczynnik nasiąkliwości wodą $< 1,4$ m klasa V2 (średnia) DIN EN ISO 7783-2 lub równoważny

1.3.5 INSTALACJE SANITARNE

Montaż klimatyzatorów (pomp ciepła):

Zakres zamówienia obejmuje również montaż pomp ciepła w celu ogrzewania i chłodzenia pomieszczeń. Kubatura pomieszczeń do których mają zostać zamontowane klimatyzatory około 736 m³

Instalacja klimatyzacji.

Zakres prac dla instalacji klimatyzacji obejmuje:

- Dostawa urządzeń (zgodnie ze sporządzoną przez Wykonawcę i zatwierdzoną przez Zamawiającego dokumentacją projektową) wraz z rozładunkiem i montażem kompletu urządzeń w budynkach.
- Wykonanie instalacji chłodniczej z połączeniem jednostki wewnętrznej z zewnętrzną;

- Wykonanie instalacji zasilającej jednostki zewnętrzne i wewnętrzne oraz montaż urządzeń;
- Wykonanie instalacji odprowadzania skroplin;
- Wykonanie przejść kabli, przewodów instalacji chłodniczej przez ściany/stropy budynków,
- Wykonanie przejść przeciwpożarowych;
- Montaż konstrukcji wsporczych dla agregatów zewnętrznych,
- Uruchomienie i próby funkcjonalne;
- Wykonanie wszelkich niezbędnych prac budowlanych po zakończeniu prac montażowych klimatyzacji i doprowadzenie budynku i pomieszczeń do ich stanu pierwotnego sprzed montażu (szpachlowanie, gładzenie, malowanie miejsc po wprowadzeniu instalacji, odtworzenie ewentualnie uszkodzonego pokrycia dachowego);
- Regulacja urządzeń klimatyzatorów przed przekazaniem Zamawiającemu oraz przekazanie Zamawiającemu sprawnej instalacji;
- Przeszkolenie użytkowników urządzeń;
- Wszystkie roboty budowlane powinny być realizowane zgodnie z przepisami prawa, w tym prawa budowlanego i przepisami BHP.

UWAGA: Projektant na etapie opracowania dokumentacji technicznej musi wykonać szczegółową inwentaryzację pomieszczeń i opracować bilans zysków cieplnych zgodnie z obowiązującymi przepisami i na tej podstawie dobrać ilość i moce jednostek wewnętrznych i jednostki zewnętrznej.

Instalacje klimatyzacji w pomieszczeniach budynku należy zaprojektować w systemie zmiennego przepływu czynnika chłodniczego VRF/VRV, którego wydajność płynnie dostosowuje się do aktualnego zapotrzebowania mocy zarówno w trybie grzania jak i chłodzenia. System ma gwarantować wysoką wydajność przy niskim poborze energii. Układ klimatyzacji dla pomieszczeń zasilany będzie z niezależnych jednostek zewnętrznych zamontowanych w budynku lub na dachu budynku. Należy wykonać konstrukcję wsporczą pod agregaty zewnętrzne. Projektowane układy klimatyzacyjne muszą pochodzić od jednego producenta oraz powinien zapewnić utrzymanie w lecie temperatury 22-24°C.

Wymagana charakterystyka techniczna urządzeń klimatyzacyjnych:

- a) zaprojektowane i dostarczone urządzenia mają być od jednego producenta,
- b) urządzenia mają być fabrycznie nowe.

- c) urządzenia powinny spełniać poniższe parametry i nie powinny być gorsze od tych założeń (równe lub lepsze). Zamawiający dopuszcza wszelkie rynkowe odpowiedniki o parametrach równych lub lepszych niż wskazane poniżej. Wykonawca winien załączyć do koncepcji projektowej dokumenty opisujące parametry techniczne i inne dokumenty dopuszczające dany materiał (wyrób) do użytkowania oraz pozwalające jednoznacznie stwierdzić, że są one rzeczywiście równoważne.
- d) urządzenia powinny być przeznaczone odpowiednio do napięć znamionowych 230/400V, a urządzenia te powinny pracować poprawnie co najmniej w przedziale odchyłeń $\pm 10\%$ od napięcia znamionowego tj. dla urządzeń jednofazowych w minimalnym przedziale 207V-253V.
- e) system klimatyzacji musi zostać wyposażony w sterownik centralny, na którym będą wyświetlane alarmy oraz będzie możliwość sterowania jednostkami wewnętrznymi, sterownik centralny, z panelem dotykowym.

Urządzenia zewnętrzne:

Przy doborze klimatyzatorów należy wziąć pod uwagę:

- metraż oraz ilość i rodzaj pomieszczeń, które mają być klimatyzowane (schładzane/ogrzewane)
- lokalizacja urządzeń (ściana, sufit, podłoga itd.);
- liczba osób przebywających w pomieszczeniu/pomieszczeniach biurowych;
- ilość urządzeń elektronicznych wytwarzających ciepło;
- stopień nasłonecznienia poszczególnych pomieszczeń;
- wielkość powierzchni przeszklonych.

Minimalne wymagania dla klimatyzatorów:

- Sprężarki inwerterowe
- automatyczny restart po zaniku napięcia
- zdolności chłodzenie do -10°C na zewnątrz.
- czynnik chłodniczy R290
- klasa wydajności energetycznej co najmniej A+++.
- System aktywnego neutralizowania i dezaktywacji (tzn. nie przez filtrowanie): bakterii, wirusów, zarodników pleśni, grzybów, nieprzyjemnych zapachów, dymu tytoniowego oparty na systemie jonizowania powietrza jonami „dodatnimi” i „ujemnymi”

- Maksymalne poziomy szumów w trybie HI (maksymalne obroty wentylatora): 39 dB – dotyczy jednostki wewnętrznej
- pilot

Urządzenia wewnętrzne:

Urządzenia wewnętrzne chłodząco-grzejące, naścienne z wypływem jednostronnym.

Każde urządzenie wyposażone w pilota bezprzewodowego lub sterowanie przewodowe umieszczone w pomieszczeniu, w którym znajduje się jednostka.

Instalacja chłodnicza

Instalacje należy wykonać z rur miedzianych chłodniczych lutowanych na lut twardy. Używać wyłącznie rur bez szwu, odtłuszczonych i odtlenionych przeznaczonych do celów chłodniczych. Należy używać wyłącznie trójników producenta gwarantujących równy rozpliw czynnika chłodniczego. Nie można używać trójników typu „T”, a także ręcznie spawanych. Przy przechodzeniu instalacjami przez strefy pożarowe wykonać lub odtworzyć strefy pożarowe.

Przewody prowadzone na dachu budynku osłonić blachą stalową ocynkowaną. Przewody wyprowadzające na dach prowadzić szachtami instalacyjnymi. W przypadku braku takiej możliwości prowadzić przez pomieszczenia.

Instalacja skroplin

Instalację należy wykonać z rur sztywnych z tworzyw sztucznych o połączeniach klejonych. Skropliny należy odprowadzić do najbliższego pionu kanalizacyjnego, w miejscach podłączenia instalacji odprowadzenia skroplin należy zastosować syfony. Przy przechodzeniu instalacjami przez strefy pożarowe wykonać lub odtworzyć strefy pożarowe.

Wymiana podgrzewacza przepływowego

Zakres prac w obiekcie obejmuje demontaż istniejącego podgrzewacza i montaż nowego.

Parametry techniczne podgrzewacza:

- Moc min. 4 kW
- Pod umywalkowy
- Klasa energetyczna A
- Wydajność ciepłej wody przy temperaturze zasilania 12 °C do 38 °C - 1,9 l/min

– Stopień ochrony - 24IP

1.3.6 INSTALACJA ELEKTRYCZNA

Zakres prac elektrycznych obejmuje podłączenie nowoprojektowanej instalacji fotowoltaicznej i klimatyzatorów do wewnętrznej instalacji w budynku. W ramach prac należy doprowadzić nowe przewody z rozdzielni głównej zgodnie z zaleceniami producenta oraz zamontować niezbędne zabezpieczenia.

Instalacja elektryczna dla klimatyzatorów:

Projektowane jednostki zewnętrzne i wewnętrzne instalacji klimatyzacji zasilić z istniejących rozdzielnic elektrycznych (głównej i piętrowych) – wybór rozdzielnic uzgodnić z Zamawiającym, obliczeniami należy potwierdzić możliwość podłączenia dodatkowych odbiorników do istniejących rozdzielnic piętrowych, w każdym obwodzie zasilającym urządzenia klimatyzacyjne ma być zastosowane urządzenie ochronne różnicowoprądowe oraz wyłączniki nadprądowe, przekroje przewodów dobrać do wyliczonego obciążenia z uwzględnieniem dopuszczalnych spadków napięcia i ochrony przeciwporażeniowej, w projektowanej instalacji elektrycznej ma być zastosowana zasada selektywności zabezpieczeń, należy zaprojektować połączenia wyrównawcze obejmujące metalowe elementy przewodów i urządzeń instalacji klimatyzacji, dostosować instalację odgromową do zmian związanych z montażem jednostek klimatyzacyjnych na dachu (w razie potrzeby uzupełnić instalację odgromową o nowe elementy, np. iglice, zwody, itp.), przewody instalacji elektrycznej prowadzić w szachtach instalacyjnych. Na dachu przewody prowadzić w korytkach z pokrywami, przy przechodzeniu przewodami przez strefy pożarowe wykonać lub odtworzyć strefy pożarowe. Przejścia przez przegrody zewnętrzne zabezpieczyć przed wnikaniem wilgoci, wykonać pomiary instalacji elektrycznej,

Instalacja fotowoltaiczna

W ramach niniejszego Projektu przewiduje się prace projektowe i montażowe instalacji fotowoltaicznych. Zakres obejmuje montaż instalacji fotowoltaicznej o mocy minimum 10 kW. Instalacje należy zlokalizować na dachu obiektu.

WARUNKI I SYSTEMY MONTAŻU PANELI FOTWOLTAICZNYCH

System fotowoltaiczny przymocowany jest do dachu za pomocą specjalnego systemu montażowego, którego wybór zależy od rodzaju powierzchni, na której mają znaleźć się moduły fotowoltaiczne. Elementy systemu montażowego wykonane są najczęściej ze stali nierdzewnej i aluminium ze względu na odporność tych materiałów na korozję. Wykonawca bezwzględnie winien dobrać system montażu do rodzaju pokrycia dachu

- System montażowy na dach płaski – stosujemy wszędzie tam, gdzie kąt pochylenia dachu nie ma minimum 15%. Wtedy należy zastosować konstrukcje wsporcze wymuszające optymalny kąt nachylenia paneli.

W przypadku dachu płaskiego wykorzystywane są stelaże, na których możliwe jest ustawienie modułów fotowoltaicznych pod odpowiednim kątem. W zależności od potrzeb, system montażowy na dach płaski może być przymocowany na stałe do powierzchni dachu lub może to być system samonośny z obciążeniem balastowym, uniemożliwiający poderwanie konstrukcji przez wiatr. W przeciwieństwie do dachów skośnych, system fotowoltaiczny na dachu płaskim nie pełni jednocześnie funkcji ochronnej dachu. Montaż modułów słonecznych na dachu płaskim wymaga zastosowania konstrukcji wsporczej (wymuszającej kąt 30 stopni).

WARUNKI I SYSTEMY MONTAŻU PANELI FOTWOLTAICZNYCH NA GRUNCIE

Panele fotowoltaiczne i podzespoły

Na tym etapie trzeba rozważyć kilka, jakże istotnych czynników. Jednym z nich jest rodzaj gleby. Im cięższa i bardziej stabilna, tym lepiej. Kolejnym aspektem jest okolica, w której znajdują się panele. Należy dokładnie przeanalizować cały obszar, aby mieć pewność, że podczas użytkowania fotowoltaiki, na jej ogniwa nie będzie padał cień. W tym celu trzeba sprawdzić odległość od pobliskich drzew, budynków oraz innych konstrukcji

Konstrukcja i poprawne osadzenie instalacji

W celu osadzenia paneli fotowoltaicznych na gruncie dopuszczalne są dwie techniki:

- Wkręcanie lub wbijanie instalacji fotowoltaicznej bezpośrednio w ziemię – za pomocą odpowiedniej długości elementów wykonanych ze stali. Ze względu na szybkość – ten sposób wybierany jest znacznie częściej.
- Montaż fotowoltaiki na gruncie znajdujących się na specjalnym fundamencie – w tym wariantcie słupki są przytwierdzane lub zalewane betonem. Z uwagi na fakt, iż taki system instalacji wymaga dodatkowych prac – stosuje się go rzadziej.

Stelaż pod panele montowane na gruncie musi być wykonany z trwałych i solidnych materiałów. Tylko takie zapewnią długie i bezproblemowe użytkowanie, a także ochronią konstrukcję chociażby przed działaniem rdzy.

Należy również zwrócić uwagę na odpowiednie położenie względem słońca, które umożliwi pełne wykorzystanie padających promieni słonecznych. Należy pamiętać, aby konstrukcja była odchylona w stronę południa. Właściwy kąt nachylenia paneli słonecznych najlepiej między 20-35 stopni. Ponadto należy odpowiednio dopasować wysokość między panelami a powierzchnią ziemi. W tym miejscu trzeba dobrać stelaż, który będzie na tyle wysoki, aby zostawić przestrzeń i tym samym zapewnić możliwość wentylacji pomiędzy poszczególnymi panelami. W tym zakresie należy stosować rozwiązania zgodne z zaleceniami wybranego producent paneli fotowoltaicznych.

UWARUNKOWANIA DOTYCZĄCE MIEJSCA MOCOWANIA PANELI

Idealną orientacją dla instalacji fotowoltaicznej jest południe. Co do zasady montaż należy przewidzieć na dachu skierowanym na południe. Takie usytuowanie pozwala osiągnąć maksymalną produkcję energii elektrycznej.

Istotnym parametrem, wpływającym na poziom produkcji energii jest kąt nachylenia paneli fotowoltaicznych względem linii horyzontu. Optymalny kąt nachylenia to 15-35 stopni.

Większe lub mniejsze nachylenie, poza zakres 15-35 stopni, wpływa na proporcjonalny spadek poziomu produkcji energii.

Należy unikać zacienienia paneli fotowoltaicznych przy montażu instalacji.

Montaż instalacji powinien być wykonany przez osoby posiadające określone uprawnienia.

Urządzenia wchodzące w skład instalacji powinny być fabrycznie nowe, posiadać gwarancję producentów głównych podzespołów wchodzących w skład instalacji. Na wszystkie wymagane parametry należy załączyć do oferty potwierdzenia w postaci dokumentacji technicznej w tym karty technicznej, certyfikatów, deklaracji zgodności, sprawozdanie z badań itp.

Zakres przedmiotu zamówienia obejmuje również wykonanie wszelkich robót demontażowych. Materiały z demontażu Wykonawca w uzgodnieniu z właścicielem obiektu pozostawi w miejscu wskazanym przez właściciela w obrębie posesji lub zorganizuje w ramach wynagrodzenia kontraktowego wywóz w celu utylizacji zgodnej z prawem

Na elementy składowe instalacji fotowoltaicznej składają się:

- moduły fotowoltaiczne zamontowane na konstrukcji wsporczej,

- naziemna i podziemna infrastruktura elektryczna,
- optymalizatory mocy DC,
- zestaw inwerterów,
- instalacje elektryczne DC i AC wraz z zabezpieczeniami,
- instalacja odgromowa i uziemiająca,
- urządzenia systemu monitorowania instalacji.

Zamawiający wymaga maksymalnego poziomu bezpieczeństwa systemu PV poprzez zastosowanie funkcji zredukowania napięcia ogniwa fotowoltaicznego, do bezpiecznego napięcia po wyłączeniu zasilania prądem zmiennym lub wyłączeniu falownika. System redukcji napięcia ogniw fotowoltaicznych do poziomu napięcia bezpiecznego tj. maksymalnie 60V DC dla pojedynczego łańcucha paneli fotowoltaicznych, zapewnia bezpieczeństwo instalatorów, ekip ratowniczym (strażacy), służbom utrzymania a także użytkownikom. Funkcja redukcji napięcia ogniw fotowoltaicznych musi zapewnić spełnienie norm IEC 60947 lub równoważnej jako element odłączający pomiędzy falownikiem fotowoltaicznym a generatorem fotowoltaicznym. Wszystkie moduły fotowoltaiczne użyte w przedmiotowym zamówieniu muszą być jednego typu wyprodukowane przez jednego producenta.

Architektura instalacji umożliwia maksymalizowanie ilości produkowanej energii dla każdego modułu z osobna. Należy tak dobrać falownik, aby maksymalizował on wydajność instalacji fotowoltaicznej niezależnie od jej ułożenia. Dobre falowniki muszą działać niezależnie od orientacji podłoża względem stron świata, na którym będą osadzone na stałe panele fotowoltaiczne (południe, wschód, zachód). W instalacjach wymagane są tylko inwertery 3-fazowe.

Przewidywany system przeciwpożarowy odłącza napięcie po stronie DC w taki sposób, aby w miejscu posadowienia modułów PV napięcie na kablach fotowoltaicznych było napięciem bezpiecznym (≤ 60 V DC). Zapewnienie bezpiecznego napięcia umożliwia Straży Pożarnej podjęcie akcji gaśniczej w przypadku zaistnienia pożaru. System ppoż. powinien załączać się automatycznie po zaniku napięcia zasilającego z sieci zawodowej bądź zdalnie, poprzez wciśnięcie awaryjnego przycisku ppoż., który powinien znajdować się obok wyjścia z budynku. Ponadto zapewnienie bezpiecznego napięcia po stronie DC instalacji zwiększa znacząco bezpieczeństwo użytkowania i konserwacji instalacji fotowoltaicznej i dachu budynku, na którym posadowiony będzie generator fotowoltaiczny.

Zamawiający wymaga, aby system dawał możliwość monitoringu falowników i jego parametrów takich jak:

- moc chwilowa,
- produkcja dzienna, miesięczna, roczna,
- parametry sieciowe takie jak napięcie i częstotliwość,
- monitoring każdego modułu z osobna (ewentualnie pary modułów),
- monitoring parametrów modułów: moc / napięcie / prąd.
- pomiar parametrów takich jak konsumpcja energii w obiekcie oraz konsumpcja własna (energia z PV przeznaczona na konsumpcję w obiekcie) oraz ile energii zostało oddane do sieci.
- ponadto w zakresie monitoringu Zamawiający wymaga, aby każda instalacja posiadała kilka poziomów dostępowych do monitoringu:
 - Zarządcy obiektu na której zainstalowana jest instalacją fotowoltaiczna;
 - Poziom instalatorski;
 - Poziom obserwatora bez możliwości ingerencji w konto (tylko do odczytu).

Wykonawca zapewni, w cenie wykonania instalacji, dostęp do platformy monitorowania w czasie rzeczywistym wydajności każdego modułu fotowoltaicznego lub pary modułów fotowoltaicznych w zamontowanej instalacji. Dostęp musi być możliwy z dowolnego komputera lub urządzenia mobilnego mającego dostęp do sieci internetowej w okresie co najmniej 5 lat od daty odbioru końcowego instalacji.

Zamawiający wymaga, aby instalacje były zoptymalizowane pod względem produkcji, poprzez zapewnienie śledzenia maksymalnego punktu pracy (MPPT) na poziomie modułu lub pary modułów fotowoltaicznych, co zapewni maksymalizację produkcji energii elektrycznej z systemu i zmniejszenie wpływu czynników niekorzystnych na wydajność systemu, takich jak: okresowe zacienienie, zabrudzenie, uszkodzenia poszczególnych modułów, częściowe lub całkowite zakrycie śniegiem. Wykonawca powinien zastosować technologię pozwalającą na montaż w jednym łańcuchu paneli fotowoltaicznych okresowo zacienianych.

Tabela 2 Minimalne wymagania co do pojedynczego Panelu Fotowoltaicznego.

Lp.	Opis wymagań	Parametry wymagane
1	Typ modułu	Monokrystaliczny,
2	Moc modułu	Min.: 480 Wp (standardowe warunki testu: napromieniowanie 1000 W/m ² , temperatura ogniw 25°C i współczynnik masy powietrza AM 1,5)
3	Sprawność modułu (potwierdzone raportem z badań przeprowadzonym	Min.: 22 % (standardowe warunki testu: napromieniowanie 1000 W/m ² , temperatura ogniw 25°C i współczynnik masy powietrza AM 1,5)

	przez niezależną jednostkę badawczą)	
4	Tolerancja mocy	0~+3 % (standardowe warunki testu: napromieniowanie 1000 W/m ² , temperatura ogniów 25°C i współczynnik masy powietrza AM 1,5)
5	Liniowa gwarancja mocy	Min.: 80% po 25 latach
6	Gwarancja producenta	Min.: 20 lat
7	Wytrzymałość mechaniczna na obciążenie od śniegu (potwierdzone raportem z badań przeprowadzonym przez niezależną jednostkę badawczą)	Min.: 5400 Pa
8	Wytrzymałość mechaniczna na parcie i ssanie wiatru (potwierdzone raportem z badań przeprowadzonym przez niezależną jednostkę badawczą)	Min.: 2400 Pa
9	Certyfikaty	IEC 61215, IEC 61730
10	Wymagania dodatkowe	Warunkiem koniecznym jest również dostarczenie Zamawiającemu listy wykonanych testów elektroluminescencyjnych (tzw. flash test) dla każdego dostarczonego modułu fotowoltaicznego do przedmiotowych instalacji do odbiorów częściowych wg harmonogramu rzeczowo – finansowego.

FALOWNIKI

W instalacji należy zastosować falowniki hybrydowe z systemem sterowania mające na celu przetworzenie prądu stałego z wyjścia paneli na prąd przemienny sieci dystrybucyjnej. Zastosowane falowniki muszą charakteryzować się stopniem ochrony minimum IP65, uwzględniające należytą odporność na warunki atmosferyczne (temperatura pracy -40°C do +50°C) oraz wysokie bezpieczeństwo dla użytkowników. Inwertery winny zostać wyposażone w system pomiaru izolacji w części DC, pozwalający eliminować wszelkie uszkodzenia w okablowaniu modułów jak również w samych modułach dając wysokie bezpieczeństwo użytkowania oraz zabezpieczenie przed błędną polaryzacją modułów. Ponadto inwerter powinien posiadać monitoring parametrów sieci, zabezpieczenie przed pracą wyspową oraz być przystosowany do pracy z polską siecią dystrybucyjną (deklaracja zgodności

WE (niezależny certyfikat), Zgodność z kodeksami sieciowymi (NC RFG)). Zaproponowane przez Wykonawcę inwertery muszą mieć możliwość współpracy z zaproponowanymi przez Wykonawcę optymalizatorami mocy. Istnieje możliwość stosowania jednego optymalizatora na dwa moduły. Falowniki powinny posiadać sprawność europejską na poziomie minimum 98%.

Ostateczne rozwiązania techniczne związane z montażem, lokalizacją i przyłączeniem instalacji należy dobrać na etapie projektowania. W przypadku potrzeby rozbicia lokalizacji modułów pV na dwa lub więcej pól, należy stosować inwertery z dwoma niezależnymi wejściami MPPT.

Pozostałe wymagania

Wybierając lokalizację miejsca montażu falownika należy przestrzegać następujących zasad:

- falownik musi być zamontowany na trwałym, niepalnym podłożu,
- temperatura radiatora może sięgać nawet 85°C – ryzyko pożaru,
- temperatura otoczenia nie powinna przekraczać od -25°C do +60°C,
- wolna przestrzeń około 300 – 500 mm zapewnia lepsze chłodzenie,
- parametry przewodu łączącego falownik z rozdzielnią AC należy dobrać wg normy PN-IEC 60364 lub równoważną

OPRZEWODOWANIE STRONY AC

Między Falownikiem, a rozdzielnią główną należy poprowadzić okablowanie miedziane o parametrach dobranych do mocy zainstalowanej w Instalacji fotowoltaicznej. Przekrój przewodu należy dobrać do warunków obciążenia długotrwałego, spadku napięć oraz warunków zwarciovych danej sekcji.

Rozdzielnia Użytkownika zostanie wyposażona w zabezpieczenia dobrane do warunków pracy każdego Falownika.

OPRZEWODOWANIE STRONY DC

Zastosowane okablowanie fotowoltaiczne (strona DC) powinno się charakteryzować następującymi parametrami:

- kable przeznaczone do instalacji fotowoltaicznych,
- przekrój przewodu 6 mm²,
- kable odporne na promieniowanie UV i warunki atmosferyczne,
- temperatura pracy kabli w granicach -40 do + 90 stopni C,
- kable podwójnie izolowane,

- kable z izolacją na napięcie stałe min 1000 V.

OGRANICZENIE STRAT PRZESYŁOWYCH

Starty systemowe pojawiają się w instalacjach fotowoltaicznych zarówno po stronie stałoprądowej (DC) jak i zmiennoprądowej (AC). Aby ograniczyć straty przesyłowe między panelami fotowoltaicznymi a inwerterem, należy stosować kable o właściwym przekroju i minimalnej odległości między elementami systemu, co pozwoli na ograniczenie spadków napięcia. Spadki napięć po stronie DC i AC instalacji nie powinny przekraczać 1%.

AKCESORIA ŁĄCZENIOWE

W celu połączenia poszczególnych elementów składowych systemu w całość wykorzystuje się specjalistyczne akcesoria takie jak junction boxy, combiner boxy, rozgałęźniki i złącza typu MC4. Wszystkie elementy muszą być wodoszczelne i zapewnić niezawodność łączeniową na minimum 20 lat.

Parametry techniczne złącz przewodowania systemu fotowoltaicznego:

- Maksymalny prąd systemu PV 30 A
- Maksymalne napięcie systemu PV 1 000 V
- Termiczne warunki pracy pomiędzy -40°C - +90°C
- Stopień ochrony – min. IP67

Złącza kablowe powinny zapewnić możliwość szybkiego przełączania oraz pozwolić na dowolność modyfikowania struktury okablowania paneli.

UKŁADY POMIAROWE

Instalacja uziemiająca

Uziemieniu ochronnemu podlegają metalowe części, normalnie nieprzewodzące prądu lecz mogące stanowić niebezpieczeństwo porażenia w razie pojawienia się na tych elementach napięcia. W szczególności należy uziemić:

- konstrukcję rozdzielnic,
- konstrukcję wsporcze modułów, inwerterów,
- ramy modułów fotowoltaicznych poprzez konstrukcje wsporcze,
- obudowy inwerterów.

Zgodnie z obowiązującą normą PN-IEC 03645-54 z 2011r lub równoważną, minimalny przekrój przewodu uziemiającego dla FeZn powinien być nie mniejszy jak 90mm². Połączenie wyrównawcze należy wykonać bednarką min. FeZn 25x4 (100mm²) ułożoną w ziemi na głębokość 0,8m. Rezystancja wykonanego uziomu nie może przekroczyć

wartości 10 Ω . Kabel ochronny PE wszystkich inwerterów i ramy modułów należy połączyć do tego samego punktu uziemienia. W ten sposób zapewnione zostanie wyrównanie potencjałów i ochrona przed porażeniem prądem.

Ochrona przeciwprzepięciowa

Zastosowano zintegrowaną ochronę przeciwprzepięciową. Planuje się instalację ograniczników typu I+II po stronie stałoprądowej oraz zmiennoprądowej w rozdzielnicach DC i AC. W miejscu wejścia kabli z inwerterów PV do budynku zamontować ograniczniki typu I+II. Inwertery i ogniwa fotowoltaiczne ochronić ogranicznikami przepięć dedykowanymi do instalacji PV na napięcie do 1000VDC.

Ochrona odgromowa

Należy przeprowadzić analizę ryzyka wystąpienia szkód piorunowych (zgodnie z normą PN-EN 62305- 2:2012) lub równoważna, która wykaże akceptowalne ryzyko wyładowania atmosferycznego bezpośrednio w urządzenia instalacji.

Pozostałe wymagania dla instalacji fotowoltaicznej

W celu uzgodnienia instalacji fotowoltaicznej z rzeczoznawcą należy do projektu wprowadzić następujące wymagania:

- konieczności wykonania połączeń przewodów DC za pomocą szybkozłączy (np. złączy MC4) tego samego typu i pochodzących od tego samego producenta z jednoczesnym ograniczeniem liczby połączeń przewodów po stronie DC,
- prowadzenie przewodów DC, o ile to możliwe, w metalowych kanałach kablowych z jednoczesną koniecznością eliminacji ostrych krawędzi,
- układanie przewodów w odległości min. 10 cm od powierzchni dachów, pokrytych materiałem palnym,
- wprowadzenie oznakowania w budynku zgodnie z wytycznymi normy PN-HD 60364-7-712 lub równoważne poprzez umieszczenie naklejki informacyjnej w miejscu przyłączenia instalacji PV, przy tablicy licznikowej oraz przy głównym wyłączniku zasilania obiektu,
- oznakowanie tras kablowych dla przewodów DC poprzez umieszczenie informacji: „Niebezpieczeństwo – wysokie napięcie DC w ciągu dnia obecne po wyłączeniu instalacji”,

- konieczność uszczelnienia przejść przewodów przez ściany/stropy oddzielenia pożarowego materiałami ognioodpornymi o odporności ogniowej nie mniejszej niż ściana/ strop oddzielenia pożarowego,
- konieczność wykonania pomiarów powykonawczych, w tym rezystancji izolacji (pomiędzy biegunem dodatnim a ziemią oraz biegunem ujemnym a ziemią – po stronie DC oraz pomiędzy przewodami czynnymi a ochronnymi – po stronie AC),
- zapewnienie właściwych momentów dokręcania złączy oraz stosowanie dedykowanych narzędzi.

Dla budynku, w których wyodrębnione są strefy pożarowe:

- montaż falowników PV poza strefą pożarową lub w wydzielonej strefie (np. pomieszczeniu rozdzielni elektrycznej),
- zabezpieczenie przewodów strony DC pozostających pod napięciem w przypadku wyłączenia falownika poprzez obudowę o odporności ogniowej zapewniającej wydzielenie w strefie lub użycie kabli o odporności ogniowej oraz dla zasilania urządzeń, służących zasilaniu urządzeń ochrony przeciwpożarowej,
- wprowadzeniu oznakowania informującego o obecności instalacji PV również przy przycisku PWP,
- wprowadzenie zapisu w „Instrukcji bezpieczeństwa pożarowego” dotyczącego instalacji PV,
- zachowania odległości modułów PV od ścian oddzielenia ppoż.

Zgłoszenie mikroinstalacji do PSP

Wykonawca po wykonaniu robót zgodnie z z wymaganiami ustawy Prawo Budowlane art. 56 ust. 1a. dokona zgłoszenia instalacji do PSP. Zgłoszenie powinno zawierać następujące informacje:

- lokalizacja inwestycji (dane kontaktowe inwestora i instalatora),
- lokalizacja modułów PV oraz falownika (inwertera),
- trasa kablowa przewodów strony DC wraz ze wskazaniem obudowy (o ile występuje),
- lokalizacja rozłącznika DC.

Instalacja oświetleniowa

Zakres zamówienia obejmuje wymianę oświetlenia. Do oświetlenia podstawowego pomieszczeń wykorzystano oprawy LED uwzględniając dopuszczalne wartości natężenia oświetlenia dla danego rodzaju pomieszczeń.

- Pomieszczenia mieszkalne – 200-300Lx
- Pomieszczenia socjalne - 300Lx
- Pomieszczenia kuchni, zmywalni- 300lx
- Pomieszczenia sanitarne – 100 Lx
- Komunikacja – 100Lx
- Schody – 150Lx
- Kotłownia 150Lx

Obliczenia i dobór parametrów lamp przeprowadzić zgodnie z normą PN-EN 12464 lub równoważną. Aspekty barwne, zakres temperatury barwowej należy dostosować do charakteru pomieszczeń i wymagań stanowiskowych, niezbędnych do zapewnienia właściwych warunków pracy (pomiarów) w odniesieniu do obowiązujących w tym zakresie przepisów.

Zabezpieczenie przed olśnieniem osiągnąć poprzez:

- stosowanie odpowiednich elementów konstrukcyjnych opraw osłaniających źródła światła,
- właściwe rozmieszczenie opraw oświetleniowych,
- ograniczenie luminacji opraw.

Oświetlenie pomieszczeń powinno być tak zaprojektowane, aby uniknąć efektu migotania definiowanego jako odczucie niestabilności wrażenia wzrokowego powodowane przez bodziec świetlny, którego luminacja lub rozkład widmowy zmieniają się w czasie, zachowując wysoką częstotliwość mrugnięć i wpływając źle na samopoczucie użytkowników.

Po wymianie oświetlenia należy przeprowadzić pomiary oświetlenia i przedstawić protokół z ich wykonania.

Nowe oświetlenie musi charakteryzować się:

- brakiem efektu pulsowania światła,
- możliwością wielokrotnego załączania oświetlenia w ciągu dnia bez skrócenia żywotności źródeł światła,
- zmniejszeniem zużycia energii elektrycznej i mocy oprawy,
- niską temperaturą oprawy w trakcie działania (dłuższy czas żywotności oprawy),
- większą odporność na wahania napięcia,
- żywotnością min. 50.000 godzin.

Zakres obejmuje również wykonanie niezbędnych robót towarzyszących tj. naprawa i malowanie nawierzchni itp.

1.3.7 POZOSTAŁE PRACE

Obróbki blacharskie

Obróbki z blachy ocynkowanej grubości 0,6 mm; powlekanej (grubość powłoki 55 mikronów). Z tej samej blachy wykonać rynny i rury spustowe.

Pod parapetami ułożyć styropian – w razie konieczności wykuć niezbędną bruzdę w celu ułożenia jego ułożenia. Parapet wykonać należy z jednego kawałka blachy. Niedopuszczalne jest wykonanie parapetów na zasadzie łączenia dwóch fragmentów blachy.

Parapety należy przykleić przed dociepleniem ościeży okiennych. Warstwa przyklejanych pasów ocieplających ościeża powinna docisnąć od góry przyklejoną wcześniej obróbkę blacharską. Styki obróbki blacharskiej z elementami stolarki otworowej i ścianami wykończyć silikonem (trwale plastycznym). Po zamontowaniu podokienników zewnętrznych należy zabezpieczyć je folią przed zabrudzeniem lub uszkodzeniem w trakcie wykonywania innych robót wykończeniowych.

Długość parapetu uzależniona jest od szerokości okna. Parapet należy wyprofilować w sposób gwarantujący prawidłowe odprowadzenie wody na zewnątrz budynku (5%). Parapet zakończyć należy okapnikiem. Odległość okapnika od powierzchni ściany nie może być mniejsza niż 40 mm.

Należy zwrócić uwagę na prawidłowy montaż parapetów zewnętrznych, a w szczególności na prawidłowe uszczelnienie połączenia parapetu z istniejącym oknem. Parapety wewnętrzne uzupełnić w niezbędnym zakresie w celu połączenia z oknem.

Rynny dachowe półokrągłe z blachy ocynkowanej należy ułożyć na zamontowanych uchwytych rozmieszczonych w odległości co 50 cm, a skrajne rynny dachowe od krawędzi okapu nie więcej niż 15 cm z zachowaniem spadku od 0,5 do 2 % w dwóch kierunkach, przy zachowaniu najwyższego punktu po środku okapu. Rynny łączone na zakład nie mniejszy niż 20 mm. nitowany 3 lub 4 nitami o średnicy 3 mm i lutowanych. Zakłady powinny być wykonane w kierunku spływu wody, połączone 3 nitami. Brzegi rynien powinny być wyokrąglone w postaci zwoju na zewnątrz rynny. Denka rynien być wykonane z blachy o kształcie odpowiadającemu przekrojowi rynny Połączenia denka z rynną powinny być lutowane obustronnie.

Uchwyty do rynien powinny być wykonane z płaskownika o przekroju 5x30 mm. Na odcinkach o $l > 40$ mb należy wykonać dylatację rynien

Rury spustowe montowane szwem na zewnątrz. Górna część rur spustowych powinna być połączona z rynną przy pomocy wpustu. Odchylenie rur spustowych od muru nie powinno być

większe niż 20 mm przy długości rur spustowych do 10 m. Poszczególne elementy rur spustowych należy łączyć na rąbek z przylutowaniem lub na wałek z przylutowaniem. Rury spustowe należy mocować uchwytyami nie rzadziej niż co 3 metry oraz zawsze w końcach i pod kolankami. Na rurach nad uchwytyami powinny być przylutowane obrączki lub tzw. Kampinoski zabezpieczające przed obsuwaniem się rur.

Na ogniomurach przed zamocowaniem blachy należy ułożyć i przykręcić do ogniomuru płytę osb a następnie do niej przytwierdzić obróbki blacharskie.

Pas usztywniający powinien być przybity do deskowania gwoździami ocynkowanymi w dwóch rzędach mijankowo.

Pas okapowy należy wykonać z blachy przeznaczonej do krycia połaci dachowych, łączonej w zależności od spadku na rąbki leżące pojedyncze lub podwójne i mocując go do deskowania żabkami oraz gwoździami ocynkowanymi. Połączenia na rąbki dotyczą połączeń równoległych i prostopadłych do okapu.

Sąsiadujące ze sobą arkusze blachy pokrycia powinny być przesunięte względem siebie co najmniej o 10 cm.

Daszki zewnętrzne

W związku z kolizjami istniejących daszków z zakresem prac termomodernizacyjnych należy je zdemontować. Po zakończeniu prac zamontować nowe systemowe daszki z poliwęglanu o konstrukcji aluminiowej. Wygląd daszków ustalić z Zamawiającym.

Odtworzenie instalacji odgromowej

Przed dociepleniem ścian oraz stropodachu należy zdemontować instalację odgromową. Po wykonaniu prac należy odtworzyć instalację odgromową i dokonać niezbędnych uzupełnień oraz przeprowadzić niezbędne pomiary. Instalację schować w warstwie dociepleniowej w rurkach PCV.

Instalację odgromową wykonać na wspornikach naciągowych wykonanych z kątownika. Wsporniki naciągowe należy tak wykonać, aby woda z deszczu spływając po nich nie zalewała ścian budynków. Odległość między połaciom dachu a zwodem poziomym nie może być mniejsza niż 30 cm. Na wszystkich częściach niemetalowych wystających nad dach ułożyć należy zwody dodatkowe w formie ramki (pola), którą należy połączyć ze zwodem głównym. Części metalowe wystające ponad dach jak kominki, końcówki wywietrzników itp. połączyć ze zwodem głównym przez przylutowanie drutu łączącego na długości 10cm. Na wszystkich połączeniach wyprowadzić 50cm obostrzenia.

Po wykonaniu nowej instalacji odgromowej należy:

- wykonać wymagane prawem pomiary rezystancji uziomów.
- wykonać badania kontrolne odbiorcze oraz sporządzić „Protokół badań urządzenia piorunochronnego”.
- dostarczyć wyniki pomiaru instalacji odgromowej oraz metrykę urządzenia piorunochronnego.

Opaska wokół budynku

Wokół budynku należy wykonać nową opaskę z kostki betonowej gr. 6 cm w kolorze naturalnym o szerokości 50 cm. Po wytyczeniu trasy opaski należy ułożyć obrzeża trawnikowe o wymiarach 100 x 20 x 6 cm w kolorze naturalnym. Teren przylegający do opaski należy wyprofilować z minimalnym spadkiem na zewnątrz oraz osadzić krawężnik w ławie betonowej w sposób gwarantujący jego stabilność. Kostki betonowe należy układać na warstwie podsypki piaskowej zagęszczonej mechanicznie o gr. 15 cm (po zagęszczeniu). Kostki betonowe należy układać z zachowaniem szczelin 3-5 mm. Wypełnianie szczelin musi być prowadzone w miarę postępu robót. Po wypełnieniu szczelin powierzchnię należy dokładnie oczyścić. Następnie ułożone kostki należy ubić wibratorem płytowym z osłoną z tworzywa sztucznego dla ochrony kostki przed uszkodzeniem i zabrudzeniem. Po ubijaniu należy uzupełnić szczeliny do pełnej wysokości. Do wypełnienia szczelin zastosowano piasek naturalny. Opaskę należy wykonać ze spadkiem 2 % w kierunku trawnika.

Pozostałe prace

Zakres prac obejmuje naprawę tynków na wieży wraz z malowaniem ścian wraz z remontem wieży i podwyższenie ogniomurów.

Przed wykonaniem prac termomodernizacyjnych należy zdemontować wszystkie urządzenia i elementy znajdujące się na elewacji i dachu a następnie po zakończeniu prac wykonać ponowny ich montaż. Elementy metalowe należy pomalować farbami antykorozyjnymi w kolorystyce uzgodnionej z Zamawiającym.

Wszystkie uszkodzone w trakcie prac ściany i elementy budynku należy odtworzyć do stanu pierwotnego. Należy również odtworzyć i odpowiednio wykończyć istniejące kominki wentylacyjne.

Zakres prac obejmuje również odtworzenie napisów na elewacji po wykonanych pracach termo.

2. OPIS WYMAGAŃ ZAMAWIAJĄCEGO W STOSUNKU DO PRZEDMIOTU ZAMÓWIENIA

(zgodnie z §18 ust 1 pkt 2 Rozporządzenia)

Wytczne inwestorskie dotyczące realizacji przedmiotu zamówienia:

- wykonawca dokumentacji technicznej przed przystąpieniem do projektowania, winien dokonać wizji lokalnej i uzgodnić sposób wykonania robót z Zamawiającym, sporządzić inwentaryzację w niezbędnym,
- wszystkie prace powinny być wykonywane w taki sposób, aby nie zakłócać warunków bytowych w sąsiadujących budynkach,
- wyroby budowlane stosowane w trakcie wykonywania robót budowlanych, muszą spełniać wymagania polskich przepisów, a Wykonawca będzie posiadał dokumenty potwierdzające, że zostały one wprowadzone do obrotu zgodnie z regulacjami ustawy o wyrobach budowlanych i posiadają wymagane parametry i certyfikaty, aprobaty lub atesty. Wyroby budowlane wytwarzane wg zasad określonych w dokumentacji projektowej lub specyfikacjach technicznych będą wymagały przeprowadzenia badań potwierdzających, że spełniają one oczekiwane parametry. Koszty przeprowadzenia tych badań obciążają Wykonawcę,
- wykonawca powinien uwzględnić wszystkie koszty związane z realizacją prac niezbędnych do wykonania, w tym prace zabezpieczeniowe, porządkowe, systematyczny wywóz gruzu i odpadów budowlanych na koncesjonowane wysypisko odpadów wraz z udokumentowaniem tego wywozu.

2.1 WYMAGANIA DOTYCZĄCE PRZYGOTOWANIA TERENU BUDOWY

(zgodnie z §18 ust 3 pkt 1 Rozporządzenia)

Lokalizacja zaplecza budowy nie powinna kolidować z drogami. Zamawiający nie stawia specjalnych wymagań w zakresie zagospodarowania terenu budowy. Wykonawca ma tak zorganizować teren budowy, aby miał możliwość korzystania ze wszystkich mediów.

Zamawiający wymaga uzgodnienia planu zagospodarowania budowy i planu bezpieczeństwa i ochrony zdrowia (BiOZ). Wykonawca zobowiązany jest do zapewnienia ochrony terenu objętego placem budowy do czasu jej zakończenia, a zwłaszcza zabezpieczenia istniejących obiektów.

Koszt zabezpieczenia terenu budowy i robót poza placem budowy nie podlega odrębnej zapłacie i przyjmuje się, że będzie włączony w cenę kontraktową. W cenę kontraktową

włączony powinien być także koszt wykonania poszczególnych obiektów zaplecza, drogi tymczasowej i montażowej oraz uzyskania, doprowadzenia, przyłączenia wszelkich czynników i mediów energetycznych na placu budowy, takich jak m.in.: energia elektryczna, woda, ścieki itp. W cenę kontraktową powinny być włączone również wszelkie opłaty wstępne, przesyłowe i eksploatacyjne związane z korzystaniem z tych mediów w czasie trwania umowy oraz koszty ewentualnych likwidacji tych przyłączy i doprowadzeń po ukończeniu umowy. Zabezpieczenie korzystania z w/w czynników i mediów energetycznych leży w gestii Wykonawcy wraz z uzgodnieniami, uzyskaniem niezbędnych pozwoleń i zezwoleń oraz przyłączeniem.

Po zakończeniu robót doprowadzić teren do stanu zgodnego z przeznaczeniem.

2.2 WYMAGANIA DOTYCZĄCE ARCHITEKTURY

Wymagania dotyczące architektury zostały opisane w dziale 1.3.

1. Planowane rozwiązania architektoniczne muszą być spójne z charakterem obiektu i muszą uwzględniać jego funkcję i przeznaczenie.
2. Planowane rozwiązania architektoniczne muszą uwzględniać uwarunkowania rachunku ekonomicznego i proporcji kosztów związanych z funkcją realizowanego zadania.
3. Uzgodnić ostateczne rozwiązanie z Zamawiającym

2.3 WYMAGANIA DOTYCZĄCE KONSTRUKCJI

1. Rozwiązania konstrukcji w elementach nowoprojektowanych muszą uwzględniać rozwiązania konstrukcyjne elementów istniejących, z którymi będą współpracować.
2. Konieczne jest spełnienie wymogów ochrony p.poż .

2.4 WYMAGANIA ZAMAWIAJĄCEGO DOTYCZĄCE PRZEZNACZENIA OBIEKTÓW

Wymagania dotyczące przeznaczenia obiektów, zostały opisane w dziale 1.3

2.5 WYMAGANIA DOTYCZĄCE WYKOŃCZENIA I ROZWIĄZAŃ MATERIAŁOWYCH

Zastosowane materiały wykończeniowe muszą być nowoczesne oraz spełniać wysokie wymagania techniczne, estetyczne i użytkowe a jednocześnie powinny być odporne na zniszczenia.

Przy realizacji robót należy stosować wyroby i materiały, które zostały dopuszczone do obrotu oraz powszechnego lub jednostkowego stosowania w budownictwie.

Zastosowane materiały powinny podwyższoną wytrzymałość i odporność i być przeznaczone do zastosowania w obiektach użyteczności publicznej.

2.6 WYMAGANIA DOTYCZĄCE INSTALACJI

Zakłada się doprowadzenie wszystkich niezbędnych instalacji. Wymagania dotyczące instalacji, zostały opisane w dziale 1.3

2.7 WYMAGANIA DOTYCZĄCE ZAGOSPODAROWANIA TERENU

Wymagania co do zakresu prac związanych z zagospodarowaniem terenu zostały określone w rozdziale 1.3

2.8 ZAŁOŻENIA DODATKOWE DO OPRACOWANIA DOKUMENTACJI PROJEKTOWEJ

2.8.1 Ogólny zakres opracowania dokumentacji projektowej

Przed przystąpieniem do projektowania, projektant zobowiązany jest dokonać:

- wizji lokalnej i uzgodnić sposób wykonania adaptacji z Zamawiającym,

Dokumentacja projektowa musi być zgodna z wymogami obowiązującego prawa:

- Skład dokumentacji:
 - a) Projekt zagospodarowania działki lub terenu,
 - b) Projekt architektoniczno - budowlany
 - c) Projekt techniczny
 - d) Specyfikacje techniczne wykonania i odbioru robót budowlanych wszystkich branż objętych zakresem dokumentacji projektowej
 - e) Instrukcję bezpieczeństwa p.poż. – załącznik do projektu budowlanego,
 - f) Informację dotyczącą bezpieczeństwa i ochrony zdrowia z uwzględnieniem specyfiki projektowanego obiektu budowlanego zgodnie z rozporządzeniem
 - g) Inną dokumentację niezbędną do realizacji robót budowlanych.
 - h) Wersję elektroniczną dokumentacji projektowo-kosztorysowej zapisaną na płycie CD lub DVD, w wersji modyfikowalnej (rozszerzenia: doc, dwg, ath) i niemodyfikowalnej (rozszerzenia: pdf), wersja elektroniczna ma odpowiadać wersji papierowej i musi być uporządkowana, powinna zawierać wszystkie opracowania występujące w wersji papierowej, płytę z wersją elektroniczną dokumentacji Wykonawca winien opisać w sposób trwały – nadruk komputerowy – umieszczając następujące informacje na płycie: nazwę i adres jednostki projektowej, nazwę i adres obiektu budowlanego, inwestor.
- Dokumentacja projektowa powinna określać parametry techniczne i funkcjonalne przyjętych rozwiązań materiałowych, wybranej technologii robót i wyposażenia.

- Dokumentacja winna zawierać wszelkie niezbędne, wymagane prawem uzgodnienia w zakresie opracowania dokumentacji projektowej.
- Na podstawie dokumentacji projektowej projektant winien uzyskać w imieniu Zamawiającego decyzję o pozwoleniu na budowę (jeżeli konieczna).
- Wymaga się od Jednostek Projektowych konsultacji roboczych z Zamawiającym oraz organizowania spotkań roboczych na etapie projektowania w celu uściślenia i uzgodnienia proponowanych rozwiązań projektowych, standardu wykończenia i wyposażenia. Spotkania będą odbywały się w siedzibie Zamawiającego w ustalonych przez niego terminach
- Udzielania wyjaśnień, uzupełnień do dokumentacji projektowej w terminie max do 3 dni od zgłoszenia uwag przez Zamawiającego.
- Stawiania się na obiekt na wezwanie Zamawiającego, przy czym wezwanie lub zawiadomienie powinno być przesłane (fax.) min. na 2 dni robocze przed terminem spotkania. W przypadku niewywiązywania się z powyższego obowiązku Zamawiający, wynikłe z tego tytułu straty pokryje z zatrzymanego zabezpieczenia należytego wykonania umowy.
- Opracowania i pobyty na miejscu realizacji zadania wynikające z poprawienia błędów i uzupełnienia dokumentacji stanowiącej podstawę do realizacji robót Jednostka Projektowa wykonuje nieodpłatnie.

2.8.2 Szczegółowy zakres opracowania technicznej dokumentacji wykonawczej

Zatwierdzony przez Zamawiającego projekt stanowić będzie podstawę do opracowania specyfikacji technicznych wykonania i odbioru robót.

Projekt winien zostać opracowany z dużym uszczegółowieniem rozwiązań, jednoznacznym określeniem parametrów technicznych i standardów wykończenia, w sposób umożliwiający wycenę robót. Dokumentacja winna zawierać:

- optymalne rozwiązania technologiczne, konstrukcyjne, materiałowe i kosztowe oraz wszystkie niezbędne zestawienia ze szczegółowym opisem (np. stolarki okiennej, drzwiowej, itp.), rysunki warsztatowe konstrukcji, rysunki szczegółów i detali wraz z dokładnym opisem i podaniem wszystkich niezbędnych parametrów pozwalających na identyfikację materiału, urządzenia, rodzaj powstałych ilości odpadów powstałych w związku z realizacją inwestycji (ilość w tonach), informacje na temat zagrożeń występujących w trakcie prowadzenia robót oraz o konieczności opracowania planu „BIOZ”

2.9 OGÓLNE WARUNKI WYKONANIA I ODBIORU ROBÓT BUDOWLANYCH

(zgodnie z §18 ust 4 pkt 2 Rozporządzenia)

Zamawiający wymaga przyjęcia rozwiązań projektowych opartych na nowoczesnych, wysokiej jakości technologiach, materiałach i standardach wykonawczych.

Zamawiający wymaga, aby zaprojektowane i wykonane roboty budowlane były dostosowane do obowiązujących przepisów prawa polskiego oraz wymagań normowych przy użyciu materiałów budowlanych zapewniających użytkowanie w sposób bezpieczny, zgodny z określoną funkcją technologiczną.

Zamawiający wymaga zaprojektowania i wykonania przedmiotu zamówienia (zamierzenia) zgodnego z zakresem i w sposób zapewniający osiągnięcie celu, któremu ma służyć.

Wszystkie realizowane w ramach kontraktu prace, w tym: opracowanie projektu, wykonanie robót, dostarczenie materiałów, używanie sprzętu, powinny być zgodne z wymaganiami niniejszego opracowania.

Wykonawca powinien uwzględnić w swojej ofercie również roboty tymczasowe, pomocnicze, budowlane, instalacje, wyposażeniowe i inne, które nie zostały wyszczególnione w wymaganiach Zamawiającego, lecz są ważne i niezbędne dla zapewnienia poprawnego funkcjonowania obiektu, sprawności urządzeń oraz spełnienia warunków gwarancji, a wynikające z doświadczenia i wiedzy Wykonawcy. Przedłożone w ofercie rozwiązania powinny gwarantować osiągnięcie celu zamierzenia.

Niniejsza inwestycja realizowana będzie w systemie „zaprojektuj i wybuduj”, który wymaga od Wykonawcy ujęcia w ofercie wykonania następujących elementów kontraktu:

- wykonanie dokumentacji projektowej zawierającej:
 - projekt zagospodarowania działki, projekt architektoniczno – budowlany, projekt techniczny;
 - uzyskanie wszelkich niezbędnych decyzji i uzgodnień (w tym m.in. decyzji ornitologicznej);
 - specyfikacje techniczne wykonania i odbioru robót (STWiOR);
 - instrukcje obsługi i eksploatacji;
- wykonanie na podstawie powyższej dokumentacji robót budowlanych;
- uzyskanie pozwolenia na użytkowanie (jeżeli wymagane).

2.9.1 Przedmiot i zakres kontraktu

Przedmiotem zamówienia jest opracowanie dokumentacji projektowej, a następnie wykonanie robót w ramach realizacji w systemie „zaprojektuj i wybuduj”.

Do zakresu prac projektowych oraz robót budowlanych i innych robót i czynności określonych wymaganiami Zamawiającego należy:

- opracowanie kompletnej dokumentacji projektowej w języku polskim w 4 egzemplarzach;
- sporządzenie indywidualnego, kompletnego projektu w zakresie wszystkich branż, spełniającego wymagania polskich przepisów w zakresie bezpieczeństwa pracy, warunków sanitarnych, prewencji pożarowej zgodnie z obowiązującymi przepisami i odpowiednimi Polskimi Normami wraz z uzyskaniem wymaganych przepisami szczególnymi pozwoleń, uzgodnień lub opinii właściwych organów;
- uzyskanie zatwierdzenia Zamawiającego / Nadzoru inwestorskiego w zakresie rozwiązań przyjętych w dokumentacji projektowej;
- wystąpienie (z upoważnienia Zamawiającego) do właściwego organu o zatwierdzenie projektu architektoniczno - budowlanego zamierzenia;
- sporządzenie wszelkich innych ekspertyz i opracowań, których potrzeba ujawni się w trakcie prac projektowych i realizacji;
- sporządzenie szczegółowych specyfikacji technicznych wykonania i odbioru robót budowlanych zgodnie z Rozporządzeniem Ministra Infrastruktury z dnia 2 września 2004 r. w sprawie szczegółowego zakresu i formy dokumentacji projektowej, specyfikacji technicznych wykonania i odbioru robót budowlanych oraz programu funkcjonalno-użytkowego (Dz.U. 2013.1129);
- uzyskanie zatwierdzenia przez Zamawiającego / Nadzór inwestorski specyfikacji technicznych wykonania i odbioru robót budowlanych;
- sporządzenie harmonogramu realizacji zamierzenia;
- uzyskanie zatwierdzenia harmonogramu przez Zamawiającego / Nadzór inwestorski;
- sporządzenie planu bezpieczeństwa i ochrony zdrowia (BiOZ);
- złożenie Zamawiającemu / Nadzorowi inwestorskiemu gwarancji wykonania robót, dostarczenia materiałów i urządzeń;
- ubezpieczenie budowy;
- zarejestrowanie (z upoważnienia Zamawiającego) dziennika budowy;
- dokonywanie (przy udziale lub z upoważnienia Zamawiającego) niezbędnych zawiadomień i zgłoszeń;

- zapewnienie objęcia kierownictwa budowy i kierownictwa robót przez osoby posiadające wymagane uprawnienia budowlane i mogące wykonywać samodzielne funkcje techniczne w budownictwie, po uzyskaniu zatwierdzenia kandydatów na te stanowiska przez Zamawiającego / Nadzór inwestorski;
- sprawowanie nadzoru autorskiego w trakcie realizacji inwestycji przez projektanta zgodnie z obowiązującymi przepisami, zawiadomienie (zgodne z przepisami, z upoważnienia Zamawiającego i po uzyskaniu zgody Zamawiającego / Nadzoru inwestorskiego) o zamierzonym terminie rozpoczęcia robót i przekazanie Zamawiającemu / Nadzorowi inwestorskiemu kopii zawiadomienia wraz z potwierdzeniem złożenia zawiadomienia we właściwym organie nadzoru budowlanego;
- zapewnienie i prowadzenie obsługi geodezyjnej budowy (jeżeli wymagane);
- zrealizowanie zamierzenia zgodnie z obowiązującymi przepisami i odpowiednimi Polskimi Normami, zatwierdzonymi przez Zamawiającego / Nadzór inwestorski dokumentami: dokumentacją projektową, szczegółowymi specyfikacjami technicznymi wykonania i odbioru robót budowlanych, harmonogramami, projektami i planami;
- prowadzenie dokumentacji budowy;
- wykonanie niezbędnych pomiarów, badań i sprawdzeń;
- sporządzenie inwentaryzacji geodezyjnej powykonawczej;
- przygotowanie niezbędnych dokumentów i po uzyskaniu zgody Zamawiającego / Nadzoru inwestorskiego zawiadomienie (z upoważnienia Zamawiającego) właściwego organu o zakończeniu budowy bądź złożenie wniosku (z upoważnienia Zamawiającego) o pozwolenie na użytkowanie i uzyskanie potwierdzenia przyjęcia zawiadomienia o zakończeniu budowy lub decyzji pozwolenia na użytkowanie dla zrealizowanego zamierzenia zgodnie z obowiązującymi przepisami;
- przygotowanie, opracowanie i przekazanie (po sprawdzeniu i akceptacji Nadzoru inwestorskiego) Zamawiającemu dokumentacji budowy i dokumentacji powykonawczej oraz innych dokumentów i decyzji dotyczących obiektu;
- wykonanie wszystkich robót ujętych w dokumentacji projektowej;
- rozruch sieci i oddanie inwestycji do eksploatacji, w tym zapewnienie uzyskania wszystkich właściwych dokumentów (decyzji, pozwoleń, zatwierdzeń) wymaganych przepisami polskiego prawa;

- przeszkolenie personelu Zamawiającego w zakresie obsługi i eksploatacji. Każdy członek przeszkolonego personelu otrzyma od Wykonawcy stosowne świadectwo potwierdzające należyte przeszkolenie;
- przegląd i usługi serwisowe w okresie gwarancji i po okresie gwarancji.

Zamawiający przewiduje możliwość ustanowienia Nadzoru inwestorskiego upoważnionego do zarządzania realizacją zamówienia, który w ramach swojej działalności zapewni zespół specjalistów pełniących funkcje Inspektorów w zakresie wynikającym z przepisów ustawy Prawo budowlane oraz postanowień umowy o wykonanie zamówienia. Ponadto Nadzór inwestorski:

- analizuje i zatwierdza wraz z Zamawiającym projekt architektoniczno - budowlany przed złożeniem do właściwego organu administracji państwowej celem uzyskania pozwolenia na budowę;
- z upoważnienia Zamawiającego udziela dalszych pełnomocnictw;
- udziela informacji i poleceń na zasadzie wyłączności;
- prowadzi nadzór inwestycyjny zgodnie z prawem budowlanym;
- dokonuje przeglądów i odbiorów, stwierdza jakość i ilość wykonanych robót;
- zatwierdza harmonogram robót;
- zatwierdza dokumenty przedstawione przez Wykonawcę, w tym protokoły odbioru za wykonane prace wg zapisów zawartych w umowie;
- prowadzi korespondencję i raportowanie.

2.9.2 Ogólne wymagania dotyczące Wykonawcy robót

Wykonawca zamówienia jest odpowiedzialny za jakość jego wykonania oraz za zgodność z:

- programem funkcjonalno-użytkowym (PFU);
- wymaganiami Zamawiającego / Nadzoru inwestorskiego;
- zatwierdzoną dokumentacją projektową i warunkami pozwolenia na budowę (w przypadku, gdy pozwolenie na budowę zostanie wydane) oraz obowiązującymi przepisami;
- dokumentacją projektową;
- postanowieniami umowy o wykonanie zamówienia;
- poleceniami Nadzoru inwestorskiego.

2.9.3 Organizacja robót budowlanych

Wykonawca własnym staraniem, przy udziale lub z upoważnienia Zamawiającego / Nadzoru inwestorskiego, zorganizuje przebieg procesu budowlanego zgodnie z obowiązującymi przepisami i warunkami określonymi w punkcie 2 niniejszego opracowania.

Wymagany jest ciągły nadzór kadry technicznej Wykonawcy nad prowadzonymi robotami budowlano - montażowymi.

Wykonawca zobowiązany jest do cotygodniowego przedstawiania Nadzorowi inwestorskiemu raportów opisujących zgodność realizacji robót budowlanych z harmonogramem.

2.9.4 Zabezpieczenie interesów osób trzecich

Wykonawca odpowiada za ochronę własności publicznej i prywatnej, która może być naruszona na skutek prowadzonych przez niego robót budowlanych. Wykonawca odpowiada za ochronę instalacji znajdujących się na i pod powierzchnią ziemi takich jak kable, rurociągi itp. Wykonawca zapewni właściwe oznaczenie i zabezpieczenie przed uszkodzeniem tych instalacji w czasie trwania budowy. Wykonawca jest odpowiedzialny za wszelkie spowodowane jego działaniami uszkodzenia w/w instalacji wykazanych w uzyskanych lub dostarczonych mu przez Zamawiającego dokumentach.

Uznaje się, że wszelkie koszty związane z wypełnieniem wymagań zapewnienia ochrony interesów osób trzecich nie podlegają odrębnej zapłacie i są uwzględnione w cenie ofertowej.

2.9.5 Ochrona środowiska

Wykonawca zamierzenia ma obowiązek stosowania przy realizacji zamierzenia obowiązujących przepisów w zakresie ochrony środowiska, a w szczególności zobowiązany jest do:

- podejmowania wszelkich niezbędnych działań mających na celu stosowanie się do obowiązujących przepisów i norm dotyczących ochrony środowiska na terenie budowy i terenach przyległych;
- podejmowania wszelkich niezbędnych działań mających na celu unikanie możliwości powstania uszczerbku lub szkody w środowisku;
- unikania zbędnych uciążliwości dla środowiska, w tym dla zdrowia ludzi, mających źródło w sposobie jego działania, zabezpieczenia istniejącej zieleni niskiej i wysokiej przed nieuzasadnionymi uszkodzeniami wynikającymi ze sposobu jego działania;
- usunięcia własnym staraniem i na własny koszt powstałych w wyniku jego działania szkód w środowisku;

- prowadzenia zgodnie z obowiązującymi przepisami gospodarki odpadami powstającymi w wyniku prowadzonych robót.

2.9.6 Warunki bezpieczeństwa pracy

Podczas realizacji robót, Wykonawca powinien przestrzegać przepisów dotyczących bezpieczeństwa i higieny pracy, a w szczególności powinien zadbać, aby personel wykonujący prace w warunkach niebezpiecznych posiadał odpowiednie kwalifikacje i przeszkolenia na stanowisku pracy. Wykonawca zapewni i będzie utrzymywał w odpowiednim stanie wszelkie urządzenia zabezpieczające, socjalne oraz sprzęt i odpowiednią odzież roboczą dla ochrony zdrowia i życia osób zatrudnionych na budowie. Materiały łatwopalne będą składowane w sposób zgodny z odpowiednimi przepisami i zabezpieczone przed dostępem osób trzecich. Wykonawca będzie odpowiedzialny za wszelkie straty spowodowane pożarem wywołanym jako rezultat realizacji robót albo przez personel Wykonawcy. Wykonawca przed przystąpieniem do realizacji robót będzie zobowiązany do sporządzenia planu bezpieczeństwa i ochrony zdrowia (BiOZ). Wykonawca w czasie trwania budowy powinien zapewnić na placu budowy właściwe warunki ochrony środowiska naturalnego, a w szczególności:

- ograniczenia emisji hałasu;
- ograniczenia wydzielania szkodliwych substancji do atmosfery;
- niedopuszczenie do zanieczyszczenia lub skażenia wód podziemnych;
- niedopuszczenie do zanieczyszczania nawierzchni drogi dojazdowej i dróg wewnętrznych przez pojazdy wyjeżdżające z terenu budowy;
- ochrony zieleni.

2.9.7 Zaplecze budowy

Wykonawca własnym staraniem i na swój koszt zorganizuje, wyposaży i będzie utrzymywał zaplecze magazynowe, socjalne i biurowe budowy. Zaplecze budowy Wykonawca urządzi na terenie placu budowy lub w bezpośrednim jego pobliżu po uzyskaniu akceptacji Zamawiającego na jego lokalizację.

Wszelkie koszty związane z wypełnieniem powyższych wymagań nie podlegają odrębnej zapłacie i powinny być uwzględnione w ofercie przetargowej.

Podczas realizacji zamierzenia Wykonawca zobowiązany jest do przestrzegania przepisów dotyczących bezpieczeństwa i higieny pracy oraz przepisów ochrony przeciwpożarowej.

Wykonawca zobowiązany jest do zapewnienia własnym staraniem i na własny koszt wszelkich niezbędnych środków zapewniających bezpieczeństwo i higienę pracy jak również bezpieczeństwo pożarowe.

2.9.8 Materiały, wyroby budowlane

Wyrobem budowlanym jest rzecz ruchoma, bez względu na stopień jej przetworzenia, przeznaczona do obrotu, wytworzona w celu zastosowania w sposób trwały w obiekcie budowlanym, wprowadzana do obrotu jako wyrób pojedynczy lub jako zestaw wyrobów do stosowania we wzajemnym połączeniu stanowiącym integralną całość użytkową i mającą wpływ na spełnienie wymagań podstawowych, o których mowa w art. 5 ust. 1 pkt 1 ustawy Prawo budowlane.

Wyrób budowlany jest dopuszczony do stosowania przy wykonywaniu robót budowlanych (w zakresie odpowiadającym jego właściwościom użytkowym i przeznaczeniu), jeżeli jest:

- 1) oznakowany CE;
- 2) albo umieszczony w określonym przez Komisję Europejską wykazie wyrobów mających niewielkie znaczenie dla zdrowia i bezpieczeństwa, dla których producent wydał deklarację zgodności z uznanymi regułami sztuki budowlanej;
- 3) lub oznakowany znakiem budowlanym (po wystawieniu krajowej deklaracji zgodności). Znak budowlany umieszcza się w sposób widoczny, czytelny, niedający się usunąć, wskazany w specyfikacji technicznej, bezpośrednio na wyrobie budowlanym albo etykiecie przymocowanej do niego. Jeżeli nie jest możliwe technicznie oznakowanie wyrobu budowlanego w ww. sposób oznakowanie umieszcza się na opakowaniu jednostkowym lub opakowaniu zbiorczym wyrobu budowlanego albo na dokumentach handlowych towarzyszących temu wyrobowi.

Do wyrobu budowlanego oznakowanego znakiem budowlanym musi być dołączona informacja zawierająca:

- określenie siedziby i adres producenta oraz adres zakładu produkującego wyrób budowlany;
- identyfikację wyrobu budowlanego zawierającą: nazwę, nazwę handlową, typ, odmianę, gatunek i klasę według specyfikacji technicznej;
- numer i rok publikacji Polskiej Normy wyrobu lub aprobaty technicznej, z którą potwierdzono zgodność wyrobu budowlanego;
- numer i datę wystawienia krajowej deklaracji zgodności;
- inne dane, jeżeli wynika to ze specyfikacji technicznej;
- nazwę jednostki certyfikującej, jeżeli taka jednostka brała udział w zastosowanym systemie oceny zgodności wyrobu budowlanego.

Informacja jest dołączana do wyrobu budowlanego w sposób określony w specyfikacji technicznej, a jeśli specyfikacja techniczna tego nie określa - w sposób umożliwiający zapoznanie się z nią. Dopuszczone do jednostkowego zastosowania w obiekcie budowlanym są wyroby budowlane wykonane według indywidualnej dokumentacji technicznej, sporządzonej przez projektanta obiektu lub z nim uzgodnionej, dla których producent wydał oświadczenie, że zapewniono zgodność wyrobu budowlanego z tą dokumentacją oraz z przepisami. Indywidualna dokumentacja techniczna powinna zawierać opis rozwiązania konstrukcyjnego, charakterystykę materiałową i informację dotyczącą projektowanych właściwości użytkowych wyrobu budowlanego oraz określać warunki jego zastosowania w danym obiekcie budowlanym, a także, w miarę potrzeb, instrukcję obsługi i eksploatacji. Oświadczenie powinno zawierać:

- nazwę i adres wydającego oświadczenie;
- nazwę wyrobu budowlanego i miejsce jego wytworzenia;
- identyfikację dokumentacji technicznej;
- stwierdzenie zgodności wyrobu budowlanego z dokumentacją techniczną oraz przepisami;
- adres obiektu budowlanego (budowy), w którym wyrób budowlany ma być zastosowany;
- miejsce i datę wydania oraz podpis wydającego oświadczenie.

Ponadto:

- przed zaplanowanym wykorzystaniem jakichkolwiek materiałów przeznaczonych do robót Wykonawca z odpowiednim wyprzedzeniem przedstawi szczegółowe informacje na temat źródła ich wytwarzania, zamawiania lub wydobywania w postaci wniosków materiałowych, które podlegają akceptacji Nadzoru inwestorskiego i Zamawiającego. W uzasadnionych przypadkach Zamawiający / Nadzór inwestorski będzie wymagał odpowiednich świadectw badań laboratoryjnych. Wykonawca jest zobowiązany do prowadzenia badań materiałów w celu udokumentowania, że materiały uzyskiwane z danego źródła spełniają wymagania w sposób ciągły;
- Wykonawca odpowiada za spełnienie wymagań ilościowych i jakościowych materiałów;
- wszelkie koszty i opłaty związane z dostarczeniem materiałów na teren budowy ponosi Wykonawca;
- materiały nie odpowiadające wymaganiom, na żądanie Zamawiającego / Nadzoru inwestorskiego, zostaną usunięte przez Wykonawcę z placu budowy. Każdy rodzaj robót, w których będą wykorzystywane materiały nieodpowiednie, Wykonawca wykonuje na

własną odpowiedzialność licząc się z nieodebraniem tych robót i niezapłaceniem za takie roboty;

- wszystkie materiały muszą być magazynowane w sposób zgodny z wytycznymi producenta. Muszą być zabezpieczone przed zniszczeniem tak, aby zachowywały swoje parametry, jakość i własności.

Materiały wykorzystywane do realizacji robót muszą spełniać wymogi programu funkcjonalno-użytkowego, odnośnych przepisów i być dopuszczone do stosowania w budownictwie.

Źródło uzyskiwania materiałów:

- co najmniej na dwa tygodnie przed zaplanowanym wykorzystywaniem jakichkolwiek materiałów przeznaczonych do robót Wykonawca przedstawi szczegółowe informacje dotyczącego proponowanego źródła zakupu, wytwarzania, zamówienia lub wydobywania tych materiałów i odpowiednie świadectwa badań laboratoryjnych oraz próbki do zatwierdzania przez Inspektora nadzoru;
- zatwierdzenie rodzaju lub grupy materiałów z danego źródła nie oznacza automatycznie zatwierdzenia wszelkich materiałów pochodzących z tego źródła;
- Wykonawca zobowiązany jest do prowadzenia badań w celu udokumentowania, że materiały uzyskane z dopuszczonego źródła w sposób ciągły spełniają wymagania Specyfikacji Technicznej w czasie postępu robót.

Pozyskiwanie materiałów miejscowych:

- Wykonawca odpowiada za uzyskiwanie pozwoleń od właścicieli i odnośnych władz na pozyskanie materiałów z jakichkolwiek źródeł miejscowych, włączając w to źródła wskazane przez Zamawiającego i jest zobowiązany dostarczyć Inspektorowi Nadzoru inwestorskiego wymagane dokumenty przed rozpoczęciem eksploatacji;
- Wykonawca ponosi odpowiedzialność za spełnienie wymagań ilościowych i jakościowych materiałów z jakiegokolwiek źródła;
- Wykonawca poniesie wszelkie koszty, w tym: opłaty, wynagrodzenia i jakiegokolwiek inne związane z dostarczeniem materiałów do robót;
- z wyjątkiem uzyskania na to pisemnej zgody, Wykonawca nie będzie prowadzić żadnych wykopów na terenie budowy poza tymi, które zostały wyszczególnione w kontrakcie;
- eksploatacja źródeł materiałów będzie zgodna z wszelkimi regulacjami prawnymi obowiązującymi na danym terenie.

Inspekcja wytwórni materiałów:

Wytwórnice materiałów mogą być okresowo kontrolowane przez Inspektora nadzoru inwestorskiego w celu sprawdzenia zgodności z wymaganiami stosowanych metod produkcji. Próbkę materiałów mogą być pobierane w celu sprawdzenia ich właściwości. Wyniki kontroli będą podstawą do akceptacji poszczególnych partii materiałów pod względem jakości.

Materiały nieodpowiadające wymogom:

Materiały nieodpowiadające wymogom zostaną przez Wykonawcę usunięte z terenu budowy lub złożone w miejscu wskazanym przez Inspektora nadzoru inwestorskiego. Jeżeli zezwoli on Wykonawcy na użycie tych materiałów do innych robót niż te, do których zostały zakupione, to koszt tych materiałów zostanie przewartościowany przez Inspektora nadzoru inwestorskiego. Każdy rodzaj robót, w którym znajdują się niezbadane materiały, Wykonawca wykonuje na własne ryzyko, licząc się z możliwością ich nieodebrania przez Zamawiającego i niezapłaceniem za takie roboty.

Przechowywanie i składowanie materiałów:

Wykonawca zapewni, aby tymczasowo składowane materiały, do czasu, gdy będą potrzebne do robót, były zabezpieczone przed zniszczeniem, zachowały swoją jakość i właściwości do robót i były dostępne do kontroli przez Inspektora nadzoru inwestorskiego. Materiały należy składować w sposób przewidziany przez producentów składowanych materiałów.

Wariantowe zastosowanie materiałów:

Jeżeli dokumentacja projektowa lub ST przewidują możliwość wariantowego zastosowania materiałów w wykonywanych robotach Wykonawca powiadomi Inspektora nadzoru inwestorskiego o swoim zamiarze co najmniej na 2 tygodnie przed użyciem materiału albo w okresie dłuższym, jeżeli będzie to wymagane dla badań prowadzonych przez Inspektora. Wybrany i zaakceptowany rodzaj materiału nie może później być zmieniany bez zgody Inspektora.

2.9.9 Sprzęt i transport

Wykonawca może używać jedynie takiego sprzętu i środków transportu, które nie spowodują niekorzystnego wpływu na jakość wykonywanych robót.

Sprzęt używany do robót powinien być zgodny z ofertą Wykonawcy i powinien odpowiadać pod względem typów i ilości wskazanym w ST, w przypadku braku takich ustaleń w dokumentach sprzęt powinien być uzgodniony i zaakceptowany przez Nadzór inwestorski. Liczba i wydajność sprzętu oraz środków transportu ma gwarantować ciągłość i odpowiedni postęp robót oraz ich zakończenie w terminie przewidzianym w umowie.

Wykonawca odpowiada za utrzymanie używanego do celów realizacji zamówienia sprzętu i środków transportu w dobrym stanie i w gotowości.

Parametry sprzętu oraz środków transportu muszą odpowiadać właściwym normom i obowiązującym przepisom.

Wykonawca, na żądanie Zamawiającego, dostarczy kopie dokumentów potwierdzających dopuszczenie sprzętu oraz środków transportu do użytkowania.

Sprzęt, środki transportu, maszyny, urządzenia lub narzędzia nie gwarantujące zachowania jakości i bezpieczeństwa robót oraz nie spełniające warunków kontraktu mogą zostać przez Nadzór inwestorski zdyskwalifikowane i niedopuszczone do robót.

Przy ruchu sprzętu oraz środków transportu na drogach publicznych pojazdy będą spełniać wymagania przepisów ruchu drogowego, w tym przepisów w zakresie dopuszczalnych obciążeń na osie i innych parametrów technicznych.

W zakresie wynikającym z prowadzonych robót Wykonawca będzie utrzymywał w czystości drogi publiczne oraz dojazdy do terenu budowy na własny koszt i odpowiedzialność.

Transport odpadów winien być prowadzony w oparciu o zezwolenie na prowadzenie działalności w zakresie transportu odpadów (zgodnie z wymaganiami ustawy o odpadach).

2.9.10 Wykonanie robót

Wykonawca jest odpowiedzialny za prowadzenie robót zgodnie z umową, jakością zastosowanych materiałów i jakością wykonania robót, za ich zgodność z dokumentacją projektową, wymaganiami ST, planem bezpieczeństwa i ochrony zdrowia (BiOZ), projektem organizacji robót i poleceniami Nadzoru inwestorskiego.

Wykonawca ponosi odpowiedzialność za dokładne wytyczenie i wyznaczenie wysokości wszystkich elementów robót zgodnie z wymiarami i rzędnymi określonymi w dokumentacji projektowej.

Następstwa jakiegokolwiek błędu spowodowanego przez Wykonawcę w wytyczeniu i wyznaczeniu robót zostaną, jeśli wymagać tego będzie Inspektor nadzoru inwestorskiego, poprawione przez Wykonawcę na własny koszt.

Sprawdzenie wytyczenia robót lub wyznaczenia wysokości przez Inspektora nadzoru inwestorskiego nie zwalnia Wykonawcy od odpowiedzialności za ich dokładność.

Decyzje Inspektora nadzoru inwestorskiego dotyczące akceptacji lub odrzucenia materiałów i elementów robót będą oparte na wymaganiach sformułowanych w kontrakcie, dokumentacji projektowej i ST, a także w normach i wytycznych. Przy podejmowaniu decyzji Inspektor nadzoru inwestorskiego uwzględni wyniki badań materiałów i robót, rozrzuty normalnie

występujące przy produkcji i przy badaniach materiałów, doświadczenia z przeszłości, wyniki badań naukowych oraz inne czynniki wpływające na rozsądne decyzje.

Polecenia Inspektora nadzoru inwestorskiego będą wykonywane nie później niż w czasie przez niego wyznaczonym, po ich otrzymaniu przez Wykonawcę, pod groźbą zatrzymania robót. Skutki finansowe z tego tytułu ponosi Wykonawca.

Badania, sprawdzenia i pomiary:

Wykonawca jest odpowiedzialny za pełną kontrolę robót i jakości materiałów. Wykonawca zapewni odpowiedni system kontroli, włączając personel, laboratorium, sprzęt, zaopatrzenie i wszystkie urządzenia niezbędne do wykonania badań materiałów oraz robót.

Po zakończeniu robót, przed ich odbiorem, Wykonawca zobowiązany jest do przeprowadzenia technicznego sprawdzenia jakości wykonanych robót wraz z dokonaniem wymaganych przepisami lub ustaleniami badań, sprawdzeń i pomiarów. Czynności te Wykonawca powierzy osobom uprawnionym, które potwierdzą protokolarnie ich wyniki. Do ich przeprowadzenia należy używać przyrządów posiadających aktualne atesty legalizacyjne.

Wykonawca dostarczy Zamawiającemu świadectwa, że wszystkie stosowane urządzenia i sprzęt badawczy posiadają ważną legalizację, zostały prawidłowo wykalibrowane i odpowiadają wymaganiom przepisów określających procedury badań. Zamawiający będzie przekazywać Wykonawcy pisemne informacje o jakichkolwiek niedociągnięciach dotyczących urządzeń pomiarowych, pracy personelu lub metod pomiarowych. Wszystkie koszty związane z organizowaniem i prowadzeniem badań materiałów ponosi Wykonawca. Wszystkie badania, sprawdzenia i pomiary będą przeprowadzone zgodnie z wymaganiami odpowiednich przepisów.

2.9.11 Kontrola jakości robót

Do obowiązków Wykonawcy należy opracowanie i przedstawienie do aprobaty Nadzoru inwestorskiego planu bezpieczeństwa i ochrony zdrowia (BiOZ), możliwości techniczne, kadrowe i organizacyjne gwarantujące wykonanie robót zgodnie z dokumentacją projektową, ST oraz poleceniami i ustaleniami przekazanymi przez Nadzór inwestorski.

Zasady kontroli jakości robót:

- celem kontroli robót będzie takie sterowanie ich przygotowaniem i wykonaniem, aby osiągnąć założoną jakość robót;
- Wykonawca jest odpowiedzialny za pełną kontrolę robót i jakości materiałów;
- Wykonawca zapewni odpowiedni system kontroli, włączając personel, sprzęt, zaopatrzenie i wszystkie urządzenia niezbędne do pobierania próbek i badań materiałów i robót;

- przed zatwierdzeniem systemu kontroli Inspektor nadzoru inwestorskiego może zażądać od Wykonawcy przeprowadzenia badań w celu zademonstrowania, że poziom ich wykonania jest zadowalający;
- Wykonawca będzie prowadzić pomiary, badanie materiałów i robót z częstotliwością zapewniającą stwierdzenie, że roboty wykonano zgodnie z wymaganiami zawartymi w dokumentacji projektowej i ST;
- minimalne wymagania, co do zakresu badań i częstotliwości są określone w ST, normach i wytycznych, w przypadku, gdy nie zostały one tam określone, Inspektor nadzoru inwestorskiego ustali jaki zakres kontroli jest konieczny, aby zapewnić wykonanie robót zgodnie z umową;
- Wykonawca dostarczy Inspektorowi nadzoru inwestorskiego świadectwa, że wszystkie urządzenia i sprzęt badawczy posiadają ważne legitymacje, zostały prawidłowo wykalibrowane i odpowiadają wymaganiom norm określających procedurę badań;
- Inspektor nadzoru inwestorskiego będzie mieć nieograniczony dostęp do pomieszczeń laboratoryjnych w celu ich inspekcji;
- Inspektor nadzoru inwestorskiego będzie przekazywać Wykonawcy pisemnie informacje o jakichkolwiek niedociągnięciach, dotyczących urządzeń laboratoryjnych, sprzętu, zaopatrzenia laboratorium, pracy personelu lub metod badawczych. Jeżeli niedociągnięcia te będą tak poważne, że mogą wpłynąć ujemnie na rzetelność wyników badań, Inspektor nadzoru inwestorskiego natychmiast wstrzyma użycie do robót badanych materiałów i dopuści do ich użycia dopiero wtedy, gdy niedociągnięcia te w pracy laboratorium Wykonawcy zostaną usunięte, a jakość tych materiałów zostanie potwierdzona;
- wszystkie koszty związane z organizowaniem badań materiałów ponosi Wykonawca.

Pobieranie próbek:

- próbki będą pobierane losowo. Zaleca się stosowanie statystycznych metod pobierania próbek, opartych na zasadzie, że wszystkie jednostkowe elementy produkcji mogą być z jednakowym prawdopodobieństwem wytypowane do badań;
- Inspektor nadzoru inwestorskiego będzie mieć zapewnioną możliwość udziału w pobieraniu próbek;
- na zlecenie Inspektora nadzoru inwestorskiego Wykonawca będzie prowadzić dodatkowe badania tych materiałów, które budzą wątpliwości co do jakości, o ile kwestionowane materiały nie zostaną przez Wykonawcę usunięte lub ulepszone z własnej woli. Koszty

dodatkowych badań pokrywa Wykonawca tylko w przypadku stwierdzenia usterek, w przeciwnym wypadku koszty ponosi Zamawiający;

- pojemniki do pobierania próbek będą dostarczone przez Wykonawcę i zatwierdzone przez Inspektora nadzoru inwestorskiego. Próbki dostarczone przez Wykonawcę do badań wykonywanych przez Inspektora nadzoru inwestorskiego będą odpowiednio opisane i oznakowane, w sposób przez niego zaakceptowany.

Badania i pomiary:

- wszystkie badania i pomiary będą przeprowadzone zgodnie z wymaganiami norm. W przypadku, gdy normy nie obejmują jakiegokolwiek badania wymaganego w ST, stosować można wytyczne krajowe albo inne procedury zaakceptowane przez Inspektora;
- przed przystąpieniem do pomiarów lub badań, Wykonawca powiadomi Inspektora nadzoru inwestorskiego o rodzaju, miejscu i terminie pomiaru lub badania. Po wykonaniu pomiaru lub badania, Wykonawca przedstawi na piśmie ich wyniki do akceptacji Inspektora nadzoru inwestorskiego.

Raporty z badań:

- Wykonawca będzie przekazywać Inspektorowi nadzoru inwestorskiego kopie raportów z wynikami badań;
- wyniki badań (kopie) będą przekazywane na formularzach wg dostarczonego przez Zamawiającego wzoru lub innych przez niego zaakceptowanych.

Badania prowadzone przez Inspektora nadzoru inwestorskiego:

- do celów kontroli jakości i zatwierdzenia materiałów, Inspektor nadzoru inwestorskiego uprawniony jest do dokonywania kontroli, pobierania próbek i badania materiałów u źródła ich wytwarzania, Wykonawca zapewni mu wszelką pomoc potrzebną ze strony producenta materiałów;
- Inspektor nadzoru inwestorskiego, po uprzedniej weryfikacji systemu kontroli robót prowadzonych przez Wykonawcę, będzie oceniać zgodność materiałów i robót z wymaganiami ST na podstawie wyników badań dostarczonych przez Wykonawcę;
- Inspektor nadzoru inwestorskiego może pobierać próbki materiałów i prowadzić badania niezależnie od Wykonawcy na swój koszt. Jeżeli wyniki tych badań wykażą, że raporty są niewiarygodne, to Inspektor nadzoru inwestorskiego poleci Wykonawcy lub zleci niezależnemu laboratorium prowadzenie powtórnych lub dodatkowych badań albo oprze

się wyłącznie na własnych badaniach przy ocenie zgodności materiałów i robót z ST i dokumentacją projektową. W takim przypadku całkowite koszty powtórnych lub dodatkowych badań pokryje Wykonawca.

Atesty jakości materiałów:

- przed wykonaniem badań jakości materiałów przez Wykonawcę, Inspektor nadzoru inwestorskiego może dopuścić do użycia materiały posiadające atest producenta, stwierdzający zgodność z odpowiednimi normami i ST;
- w przypadku materiałów, dla których atesty wymagane są przez ST, każda partia materiału dostarczana do robót będzie posiadać atest określający jednoznacznie jej cechy;
- produkty przemysłowe będą posiadać atesty wydane przez producenta, poparte w razie potrzeby wynikami wykonanych przez niego badań. Kopie wyników będą dostarczone przez Wykonawcę Inspektorowi nadzoru.

2.9.12 Dokumenty budowy

Dokumenty budowy będą przechowywane na terenie budowy w miejscu odpowiednio zabezpieczonym. Zaginięcie któregośkolwiek z dokumentów budowy spowoduje jego natychmiastowe odtworzenie w formie przewidzianej prawem. Wszelkie dokumenty budowy będą zawsze dostępne dla Inspektora nadzoru inwestorskiego i przedstawiane na życzenie Zamawiającego. Dokumentację budowy stanowią:

- umowa o wykonanie zamówienia;
- ostateczna decyzja pozwolenia na budowę (jeżeli dotyczy inwestycji);
- zatwierdzona dokumentacja projektowa stanowiąca załącznik do pozwolenia na budowę;
- specyfikacje techniczne;
- zawiadomienia i zgłoszenia dokonywane zgodnie z obowiązującymi przepisami oraz obowiązkami;
- pozwolenia, zezwolenia, oświadczenia i warunki (w tym warunki techniczne) właściwych organów oraz właścicieli / zarządców terenu, sieci, instalacji i urządzeń dotyczące wykonywania robót;
- kwalifikacja zamierzonych odstępień od zatwierdzonego projektu architektoniczno - budowlanego lub innych warunków pozwolenia na budowę dokonana przez projektanta wraz z odpowiednią informacją zamieszczoną w projekcie architektoniczno - budowlanym (rysunek i opis);
- plan BiOZ;

- instrukcje i dokumentacja związana z bezpieczeństwem i higieną pracy oraz bezpieczeństwem pożarowym;
- harmonogram realizacji zamierzenia;
- harmonogram płatności;
- dokumenty rozliczenia finansowego robót;
- dziennik budowy;
- protokół przekazania placu budowy;
- pomiary geodezyjne (jeśli dotyczy inwestycji);
- geodezyjna inwentaryzacja powykonawcza i mapy powykonawcze, zarejestrowane we właściwym ośrodku dokumentacji geodezyjnej i kartograficznej (jeśli dotyczy inwestycji);
- wszelka korespondencja dotycząca spraw formalnych, prawnych, technicznych, organizacyjnych i finansowych budowy;
- protokoły kontroli, badań, prób, sprawdzeń i odbiorów;
- dokumenty laboratoryjne;
- dokumenty potwierdzające dopuszczenie wyrobów budowlanych do stosowania w budownictwie oraz ich jakość i pochodzenie;
- dokumentacja techniczno-ruchowa urządzeń (DTR) wraz z kartami gwarancyjnymi;
- instrukcje obsługi i eksploatacji;
- instrukcje montażowe i wykonania robót opracowane przez producentów materiałów;
- protokoły, operaty i sprawozdania z prób i sprawdzeń, protokoły odbiorów robót na terenach i urządzeniach obcych;
- dokumenty wymagane do uzyskania pozwolenia na użytkowanie zakończonej inwestycji (jeżeli dotyczy inwestycji).

2.9.13 Odbiór robót

Zamawiający przewiduje bieżącą kontrolę wykonywanych robót budowlanych. Kontroli Zamawiającego będą w szczególności poddane:

- rozwiązania projektowe zawarte w projekcie architektoniczno - budowlanym – przed złożeniem wniosku Wykonawcy o wydanie pozwolenia na budowę, oraz projekty techniczne i specyfikacje techniczne wykonania i odbioru robót budowlanych – w aspekcie zgodności z programem funkcjonalno-użytkowym oraz warunkami umowy;

- stosowane gotowe wyroby budowlane – w odniesieniu do dokumentów potwierdzających ich dopuszczenie do obrotu oraz zgodności parametrów z danymi zawartymi w projektach technicznych i w specyfikacjach technicznych;
- sposób wykonywania robót budowlanych – w aspekcie zgodności ich wykonania z projektami technicznymi, programem funkcjonalno-użytkowym i umową.

W celu zapewnienia współpracy z Wykonawcą i prowadzenia kontroli wykonywanych robót budowlanych oraz dokonywania odbiorów, Zamawiający przewiduje ustanowienie osoby upoważnionej do zarządzania realizacją umowy oraz zespołu specjalistów pełniących funkcję inspektorów nadzoru w zakresie wynikającym z ustawy Prawo budowlane i postanowień umowy.

Zamawiający ustala następujące rodzaje odbiorów:

- odbiór robót zanikających i ulegających zakryciu;
- odbiór częściowy;
- odbiór końcowy;
- odbiór po okresie rękojmi;
- odbiór ostateczny, tj. po okresie gwarancji.

Sprawdzeniu i kontroli będą podlegały:

- użyte wyroby budowlane i uzyskane w wyniku robót budowlanych elementy obiektu – w odniesieniu do ich parametrów oraz zgodności z dokumentami budowy;
- jakość i dokładność wykonania prac wykończeniowych;
- prawidłowość funkcjonowania zamontowanych urządzeń i wyposażenia;
- poprawność połączeń funkcjonalnych, wydajność przesyłowa i szczelność (próby ciśnieniowe) w sieciach i instalacjach.

2.9.14 Odbiór robót zanikających i ulegających zakryciu

- polega na finalnej ocenie jakości wykonywanych robót, które w dalszym procesie realizacji nie będą widoczne;
- będzie dokonany w czasie umożliwiającym wykonanie ewentualnych korekt i poprawek bez hamowania ogólnego postępu robót;
- dokonuje Inspektor nadzoru inwestorskiego;
- gotowość danej części robót do odbioru zgłasza Wykonawca wpisem do dziennika budowy i jednoczesnym telefonicznym i pisemnym powiadomieniem Inspektora nadzoru

inwestorskiego. Odbiór będzie przeprowadzony niezwłocznie, nie później jednak niż w ciągu trzech dni roboczych od daty zgłoszenia wpisem do dziennika budowy;

- jakość i ilość robót ulegających zakryciu ocenia Inspektor nadzoru inwestorskiego na podstawie dokumentów zawierających komplet wyników badań laboratoryjnych i w oparciu o przeprowadzone pomiary, w konfrontacji z dokumentacją projektową, ST i uprzednimi ustaleniami.

2.9.15 Odbiór częściowy

Odbiór częściowy polega na ocenie jakości wykonywanych robót. Odbioru dokonuje Inspektor nadzoru inwestorskiego wg zasad jak przy odbiorze końcowym robót.

2.9.16 Odbiór końcowy robót

Odbiór końcowy robót polega na finalnej ocenie ilości i jakości wykonywanych części robót w odniesieniu do ich ilości, jakości i wartości. Odbiór końcowy:

- całkowite zakończenie robót oraz gotowość do odbioru końcowego będzie stwierdzone przez Wykonawcę wpisem do dziennika budowy i jednoczesnym powiadomieniu Inspektora nadzoru inwestorskiego oraz Zamawiającego;
- rozpocznie się w terminie 14 dni, licząc od dnia zakończenia robót i przyjęcia dokumentów niezbędnych do odbioru;
- dokona komisja wyznaczona przez Zamawiającego w obecności Inspektora nadzoru inwestorskiego i Wykonawcy. Komisja odbierająca roboty dokona ich oceny jakościowej na podstawie przedłożonych dokumentów, wyników badań i pomiarów, ocenie wizualnej oraz zgodności wykonania robót z dokumentacją projektową i ST;
- w toku odbioru końcowego robót komisja zapozna się z realizacją ustaleń przyjętych w trakcie odbiorów robót zanikających i ulegających zakryciu, zwłaszcza w zakresie robót uzupełniających, poprawkowych;
- w przypadku niewykonania wyznaczonych robót poprawkowych, komisja przerwie swoje czynności i ustali nowy termin odbioru końcowego;
- w przypadku stwierdzenia przez komisję, że jakość wykonanych robót w poszczególnych asortymentach nieznacznie odbiega od wymagań dokumentacji projektowej i ST z uwzględnieniem tolerancji i nie ma większego wpływu na cechy eksploatacyjne obiektu i bezpieczeństwa ruchu, komisja dokona potrąceń oceniając pomniejszoną wartość wykonanych robót w stosunku do wymagań przyjętych w programie funkcjonalno-użytkowym.

Dokumenty do odbioru końcowego

Podstawowym dokumentem odbioru końcowego robót jest protokół odbioru robót sporządzony wg ustalonego przez Zamawiającego wzoru. Do odbioru końcowego Wykonawca jest zobowiązany przygotować następujące dokumenty:

- umowę;
- specyfikacje techniczne;
- dokumentację budowy i dokumentację powykonawczą zgodnie z przepisami ustawy Prawo budowlane, w szczególności:
 - dziennik budowy;
 - oświadczenie Kierownika budowy:
 - a) o zgodności wykonania obiektu budowlanego z projektem architektoniczno budowlanym i warunkami pozwolenia na budowę oraz przepisami,
 - b) o doprowadzeniu do należytego stanu i porządku terenu budowy, a także - w razie korzystania - ulicy, sąsiedniej nieruchomości, budynku lub lokalu, w razie zmian nieodstępujących w sposób istotny od zatwierdzonego projektu, oświadczenie Kierownika budowy powinno być potwierdzone przez Projektanta i Inspektora nadzoru inwestorskiego, jeżeli został ustanowiony;
- protokoły badań i sprawdzeń;
- inwentaryzację geodezyjną powykonawczą;
- kopie rysunków, wraz z uzupełniającym opisem, wchodzących w skład zatwierdzonego projektu architektoniczno - budowlanego z naniesionymi zmianami (w razie zmian nieodstępujących w sposób istotny od zatwierdzonego projektu lub warunków pozwolenia na budowę, dokonanych podczas wykonywania robót);
- kwalifikację zmian dokonaną przez Projektanta;
- dokumentację projektową z naniesionymi zmianami;
- stanowisko organów wymienionych w art. 56 ustawy Prawo budowlane; oświadczenia właścicieli działek objętych inwestycją o braku zastrzeżeń, roszczeń i uporządkowaniu terenu (jeśli dotyczy inwestycji);
- instrukcje obsługi i eksploatacji, kompletne dokumentacje techniczno-ruchowe (DTR) i inne zainstalowanych lub wbudowanych urządzeń wraz z kartami gwarancyjnymi;
- operat geodezyjny powykonawczy w tym kopię mapy zasadniczej zarejestrowanej we właściwym ośrodku dokumentacji geodezyjnej i kartograficznej (jeżeli wymagany);
- uwagi i zalecenia Inspektora nadzoru inwestorskiego zgłoszone w trakcie realizacji robót i udokumentowanie wykonania jego zaleceń;

- recepty i ustalenia technologiczne;
- wyniki pomiarów kontrolnych oraz badań i oznaczeń laboratoryjnych zgodnie z ST;
- opinię technologiczną sporządzoną na podstawie wszystkich wyników badań i pomiarów załączonych dokumentów do odbioru, a wykonanych zgodnie z ST;
- sprawozdania techniczne;
- atesty jakościowe wbudowanych materiałów;
- inne dokumenty wymagane przez Zamawiającego.

Sprawozdania techniczne zawierać będą:

- zakres i lokalizacje wykonanych robót;
- wykaz wprowadzonych zmian w stosunku do dokumentacji projektowej;
- uwagi dotyczące warunków realizacji robót;
- datę rozpoczęcia i zakończenia robót.

W przypadku, gdy komisja uzna, że roboty pod względem przygotowania dokumentacyjnego nie będą gotowe do odbioru końcowego, wyznaczy w porozumieniu z Wykonawcą ponowny termin odbioru końcowego robót.

Wszystkie zarządzone przez komisję roboty poprawkowe będą zestawione wg wzoru ustalonego przez Zamawiającego.

Termin wykonania robót poprawkowych wyznaczy komisja.

2.9.17 Odbiór ostateczny

Odbiór ostateczny polega na ocenie wykonanych robót związanych z usunięciem wad stwierdzonych przy odbiorze końcowym i zaistniałych w okresie gwarancyjnym. Będzie dokonany na podstawie oceny wizualnej obiektu z uwzględnieniem zasad odbioru końcowego.

2.9.18 Warunki Przejęcia Robót

Odbiór robót należy wykonywać z uwzględnieniem niżej podanych uwarunkowań:

- o całkowitym zakończeniu robót oraz gotowości do odbioru ostatecznego Wykonawca powiadomi Zamawiającego na piśmie;
- Zamawiający powoła komisję odbiorową i wyznaczy termin odbioru ostatecznego w przeciągu 14 dni od daty powiadomienia o gotowości do odbioru przez Wykonawcę;
- Nadzór inwestorski wystawi Świadcstwo Przejęcia Robót stwierdzające zakończenie robót po zweryfikowaniu odbioru ostatecznego przez komisję wyznaczoną przez Zamawiającego.

Przedstawiciele nadzoru inwestorskiego i Wykonawcy wezmą również udział w przekazaniu robót;

- komisja odbierająca roboty dokona ich oceny jakościowej na podstawie przedłożonych dokumentów, wyników badań i pomiarów, prób końcowych, ocenie wizualnej oraz zgodności wykonania robót z PFU;
- w przypadkach nie wykonania wyznaczonych robót poprawkowych lub robót uzupełniających Komisja przerwie swoje czynności i ustali nowy termin odbioru ostatecznego.

2.9.19 Dokumenty Przejęcia Robót

Do odbioru końcowego Wykonawca jest zobowiązany przygotować następujące dokumenty:

- uwagi i zalecenia Inspektora nadzoru inwestorskiego, zwłaszcza przy odbiorze robót zanikających i ulegających zakryciu;
- wyniki pomiarów kontrolnych oraz badań i oznaczeń laboratoryjnych, prób końcowych, zgodne z PFU;
- atesty jakościowe wbudowanych materiałów (deklaracje zgodności, aprobaty techniczne);
- sprawozdania techniczne;
- protokoły sprawdzeń i badań.

Sprawozdanie techniczne będzie zawierać:

- zakres i lokalizację wykonywanych robót;
- wykaz wprowadzonych zmian;
- uwagi dotyczące warunków realizacji robót;
- datę rozpoczęcia i zakończenia robót.

W przypadku, gdy wg komisji, roboty pod względem przygotowania dokumentacyjnego nie będą gotowe do przejęcia, Komisja w porozumieniu z Wykonawcą wyznaczy ponowny termin odbioru końcowego – Przejęcia Robót.

Wszystkie zarządzone przez komisję roboty poprawkowe lub uzupełniające będą zestawione wg wymagań ustalonych przez Inspektora nadzoru inwestorskiego.

Termin wykonania robót poprawkowych i robót uzupełniających wyznaczy komisja.

2.9.20 Świadcstwo Przejęcia Robót

Inspektor nadzoru inwestorskiego wystawi Świadcstwo Przejęcia Robót, pod warunkiem spełnienia przez Wykonawcę następujących warunków:

- zakończenie wszystkich procedur i badań zgodnie z niniejszymi wymaganiami i pod warunkiem uzyskania akceptacji Inspektora nadzoru inwestorskiego;
- dostarczenia całości dokumentacji wymaganej w kontrakcie przed wystawieniem Świadcstwa Przejęcia;
- dostarczenia Inspektorowi nadzoru inwestorskiego podpisanych pozytywnych rezultatów wszystkich badań, prób końcowych.

2.9.21 Podstawy płatności

Rozliczenie nastąpi wg protokołów odbioru zgodnie z przyjętym harmonogramem robót. Szczegóły oraz forma dokumentów i rozliczeń zostaną określone przez Zamawiającego w umowie z Wykonawcą.

2.9.22 Roboty tymczasowe

Wykonawca będzie zobowiązany do wykonania i utrzymywania w stanie nadającym się do użytku oraz likwidacji wszystkich robót tymczasowych, niezbędnych do realizacji przedmiotu zamówienia. Robót tymczasowych Zamawiający nie będzie opłacał odrębnie. Jako roboty tymczasowe Zamawiający traktuje:

- przygotowanie terenu;
- wybudowanie objazdów / przejazdów i organizacji ruchu zastępczego zabezpieczenie terenu budowy w porze dziennej i nocnej wraz z minimalizacją uciążliwości dla mieszkańców;
- opłaty dzierżawy terenu;
- wykonanie niezbędnych pomostów roboczych i innych konstrukcji pomocniczych;
- tymczasową przebudowę urządzeń obcych;
- odwodnienie wykopów – rurociągi tymczasowe, pompowanie wody, montaż i demontaż urządzeń odwadniających;
- dostarczenie i zainstalowanie urządzeń zabezpieczających (bariery ochronne, oświetlenie, znaki ostrzegawcze itp.) dla terenu budowy;
- eksploatację i utrzymanie zainstalowanych urządzeń zabezpieczających;
- pobór niezbędnych mediów z sieci i zrzut do kanalizacji;
- demontaż zamontowanych urządzeń tymczasowych;

- prace porządkowe.

2.9.23 Roboty towarzyszące

Wykonawca ponosi odpowiedzialność za dokładne wytyczenie w planie i wyznaczenie wysokości wszystkich elementów robót zgodnie z wymiarami i rzędnymi określonymi w dokumentacji projektowej lub przekazanymi na piśmie przez Zamawiającego. Robót pomiarowych Zamawiający nie będzie opłacał odrębnie.

Następstwa jakiegokolwiek błędu spowodowanego przez Wykonawcę w wytyczeniu i wyznaczeniu robót, jeśli wymagać tego będzie Inspektor nadzoru inwestorskiego, zostaną poprawione przez Wykonawcę na własny koszt. Sprawdzenie wytyczenia robót lub wyznaczenia wysokości przez Inspektora nadzoru inwestorskiego nie zwalnia Wykonawcy od odpowiedzialności za ich dokładność.

Jako roboty towarzyszące Zamawiający traktuje:

- organizację, zagospodarowanie i utrzymanie zaplecza Wykonawcy;
- zapewnienie pełnej obsługi geodezyjnej podczas wykonawstwa robót;
- koszt rekultywacji terenu;
- koszt wywozu odpadów i ich utylizacja;
- zorganizowanie i wykonanie wszystkich zaplanowanych i niezaplanowanych dostaw materiałów oraz prac budowlano-montażowych i połączeniowych, które zakończone zostaną osiągnięciem założonych efektów inwestycyjnych;
- zorganizowanie i przeprowadzenie niezbędnych prób, badań i odbiorów, testów oraz ewentualne uzupełnienie dokumentacji odbiorowej w trakcie trwania inwestycji i w wymaganym czasie po jej zakończeniu;
- wykonanie niezbędnych robót, które zostaną uzgodnione oraz zatwierdzone z odpowiednimi instytucjami;
- opłaty za nadzory pełnione przez właścicieli uzbrojenia oraz wszelkie opłaty wynikające ze współuczestnictwa instytucji, firm itp. w procesie wykonawstwa robót;
- wykonanie dokumentacji wykonawczej;
- wykonanie dokumentacji powykonawczej łącznie z inwentaryzacją geodezyjną w wymaganym prawem i przez Zamawiającego zakresie;
- doprowadzenie terenu budowy do stanu pierwotnego lub zakładanego stanu w rozwiązaniach projektowych lub wynikającego z uzgodnień.

2.9.24 Wymagania szczegółowe

Dokumentacja powinna zawierać 4 egzemplarze opracowania w branży:

- architektonicznej; konstrukcyjno-budowlanej; sanitarnej; elektrycznej, pozostałych branż

Wymagania Zamawiającego obejmują następujące elementy:

- przygotowanie wymaganych ekspertyz i badań technicznych;
- opracowanie dokumentacji projektowej w zakresie koniecznym do wykonania zadania;
- uzyskanie w imieniu Zamawiającego wymaganych uzgodnień, opinii oraz pozwoleń (w tym pozwolenie na budowę) - zgodnie z obowiązującymi przepisami;
- opracowanie kosztorysów inwestorskich i przedmiarów robót;
- opracowanie specyfikacji technicznych wykonania robót budowlanych.

2.9.25 Przekazanie terenu budowy

Zamawiający oświadcza, że posiada pełne prawa do terenu budowy, na którym realizowane będzie zadania inwestycyjne objęte niniejszymi Wymaganiami i że w terminie określonym w kontrakcie przekaze Wykonawcy ten teren budowy.

Na Wykonawcy spoczywa odpowiedzialność za ochronę przekazanych mu punktów pomiarowych do chwili odbioru końcowego robót.

Uszkodzone lub zniszczone znaki geodezyjne Wykonawca odtworzy i utrwali na własny koszt. Z chwilą przejęcia terenu budowy Wykonawca odpowiada przed właścicielami nieruchomości, których teren został przekazany pod budowę, za wszystkie szkody powstałe na tym terenie. Wykonawca zobowiązany jest również do przyjmowania i wyjaśniania skarg i wniosków mieszkańców.

2.9.26 Oznakowanie terenu budowy

Wykonawca, zgodnie z Rozporządzeniem Ministra Infrastruktury z dnia 26 czerwca 2002 r. w sprawie dziennika budowy, montażu i rozbiórki, tablicy informacyjnej oraz ogłoszenia zawierającego dane dotyczące bezpieczeństwa pracy i ochrony zdrowia. (Dz. U.2002 nr 108 poz. 953) oraz Rozporządzeniem Ministra Infrastruktury z dnia 27 sierpnia 2004 zmieniającym w/w rozporządzenie (Dz.U.2002 Nr 108 poz.953) zobowiązany jest do oznakowania miejsca budowy poprzez wystawienie tablicy informacyjnej oraz ogłoszenia, zgodnie z ww. Rozporządzeniem.

2.9.27 Zabezpieczenie terenu budowy

Wykonawca jest zobowiązany do zapewnienia i utrzymania bezpieczeństwa terenu budowy oraz Robót poza Terenem Budowy w okresie trwania realizacji kontraktu, aż do zakończenia i wystawienia Świadectwa Przejęcia Robót, a w szczególności:

- wykona ogrodzenie terenu budowy zgodnie z obowiązującymi przepisami;
- utrzyma warunki bezpiecznej pracy i pobytu osób wykonujących czynności związane z budową i nienaruszalność ich mienia służącego do pracy, a także zabezpieczy teren budowy przed dostępem osób nieupoważnionych;
- w czasie wykonywania robót Wykonawca dostarczy, zainstaluje i będzie obsługiwał wszystkie tymczasowe urządzenia zabezpieczające takie jak: zapory, światła ostrzegawcze, sygnały itp., zapewniając w ten sposób bezpieczeństwo pojazdów i pieszych. Wykonawca zapewni stałe warunki widoczności w dzień i w nocy tych zapór i znaków, dla których jest to nieodzowne ze względów bezpieczeństwa. Wszystkie znaki, zapory i inne urządzenia zabezpieczające będą akceptowane przez Inspektora nadzoru inwestorskiego;
- Wykonawca zabezpieczy teren budowy poprzez doprowadzenie oraz przyłączenie wszelkich czynników i mediów energetycznych na Teren Budowy, takich jak: energia elektryczna, woda, odprowadzenie ścieków itp. Zabezpieczenie korzystania z w/w czynników i mediów energetycznych należy do obowiązków Wykonawcy i w pełni jest on odpowiedzialny za uzyskanie wszelkich warunków technicznych przyłączenia, dokonanie uzgodnień, przeprowadzenie prac projektowych i otrzymanie niezbędnych pozwoleń i zezwoleń;
- Wykonawca zamontuje tablice informacyjne. Tablice informacyjne będą utrzymywane przez Wykonawcę w dobrym stanie przez cały okres trwania kontraktu. Po zrealizowaniu kontraktu tablice będą zdemontowane.
- Wykonawca jest zobowiązany do takiego prowadzenia robót, aby na każdym etapie prac był wygrodzony i zapewniony dojazd do budynków. Sposób prowadzenia prac nie może w żaden sposób uniemożliwiać, bądź też utrudniać dojazd do budynków;
- w czasie wykonywania robót Wykonawca na bieżąco będzie usuwać wszelkie zniszczenia i zanieczyszczenia z dróg i ulic w obrębie terenu budowy;
- Wykonawca w ramach Kontraktu po zakończeniu robót jest zobowiązany do likwidacji terenu budowy jak również do jego uporządkowania. Wykonawca jest zobowiązany do opracowania i uzgodnienia z Inspektorem nadzoru inwestorskiego projektu zagospodarowania terenu budowy w tym terenu zaplecza.

Wszystkie koszty wynikające z powyższych wymagań zostaną uwzględnione w zatwierdzonej kwocie kontraktowej.

Z chwilą przejęcia terenu budowy Wykonawca odpowiada za wszystkie szkody powstałe na tym i przyległym terenie.

II.CZĘŚĆ INFORMACYJNA PROGRAMU

(zgodnie z §16 pkt 3 Rozporządzenia)

1. DOKUMENTY POTWIERDZAJĄCE ZGODNOŚĆ ZAMIERZENIA BUDOWLANEGO Z WYMAGANIAMI WYNIKAJĄCYMI Z ODREBNYCH PRZEPISÓW

(zgodnie z §19 pkt 1 Rozporządzenia)

Nie dotyczy

2. OŚWIADCZENIE ZAMAWIAJĄCEGO STWIERDZAJĄCE JEGO PRAWO DO DYSPONOWANIA NIERUCHOMOŚCIĄ NA CELE BUDOWLANE

(zgodnie z §19 pkt 2 Rozporządzenia)

Zamawiający oświadcza, że posiada prawo do dysponowania nieruchomościami objętymi Projektem.

3. PRZEPISY PRAWNE I NORMY ZWIĄZANE Z PROJEKTOWANIEM I WYKONYWANIEM ZAMIERZENIA INWESTYCYJNEGO.

(zgodnie z §19 pkt 3 Rozporządzenia)

- Ustawa Prawo Budowlane z dnia 7 lipca 1994 r
- Rozporządzenie Ministra Infrastruktury z dnia 6 lutego 2003 w sprawie bezpieczeństwa i higieny pracy podczas wykonywania robot budowlanych
- Rozporządzenie Ministra Rozwoju i Technologii z dnia 20 grudnia 2021 r. w sprawie szczegółowego zakresu i formy dokumentacji projektowej, specyfikacji technicznych wykonania i odbioru robót budowlanych oraz programu funkcjonalno-użytkowego
- Rozporządzenie Ministra Infrastruktury z dnia 12 kwietnia 2002 r. w sprawie warunków technicznych, jakim powinny odpowiadać budynki i ich usytuowanie
- Polskie normy i Normy Branżowe;
- Aprobaty techniczne;
- Warunki techniczne wykonania i odbioru robot budowlano – montażowych
- Rozporządzenie Ministra Infrastruktury z dnia 3 lipca 2003 r – w sprawie szczegółowego zakresu i formy projektu budowlanego
- Rozporządzenie Ministra Spraw Wewnętrznych i Administracji z dnia 16 czerwca 2003r – w sprawie uzgadniania projektu budowlanego pod względem ochrony przeciwpożarowej
- Rozporządzenie Ministra Infrastruktury z dnia 18 maja 2004 r. – w sprawie określania metod i podstaw sporządzania kosztorysu inwestorskiego, obliczania planowanych

kosztów prac projektowych oraz planowanych kosztów robót budowlanych określonych w programie funkcjonalno – użytkowym

- Rozporządzenie Ministra Infrastruktury z dnia 23 czerwca 2003 r. – w sprawie informacji dotyczącej bezpieczeństwa i ochrony zdrowia oraz planu bezpieczeństwa i ochrony zdrowia
- Pozostałymi obowiązującymi aktami prawnymi, normami i przepisami.

4. INNE POSIADANE INFORMACJE I DOKUMENTY NIEZBĘDNE DO ZAPROJEKTOWANIA ROBÓT BUDOWLANYCH

(zgodnie z §19 pkt 3 Rozporządzenia)

1.1 Kopia mapy zasadniczej

(zgodnie z §19 pkt 3 Rozporządzenia)

Kopia mapy zasadniczej zał. nr 1

1.2 Wyniki badań gruntowo – wodnych na terenie budowy dla potrzeb posadowienia obiektów

Nie dotyczy

1.3 Zalecenia konserwatora zabytków

Nie dotyczy

1.4 Inwentaryzacja zieleni

Nie dotyczy.

1.5 Dane dotyczące zanieczyszczeń atmosfery do analizy powietrza oraz posiadane raporty, opinie lub ekspertyzy z zakresu ochrony środowiska

Rozwiązania technologiczne stosowane w projekcie nie stanowią zagrożenia dla środowiska naturalnego w świetle obowiązującego prawa.

1.6 Pomiary ruchu drogowego, hałasu i innych uciążliwości

Zakres inwestycji nie wymaga pomiarów ruchu, hałasu i innych uciążliwości.

1.7 Inwentaryzacja posiadanej dokumentacji obiektów budowlanych, a także wskazania zamawiającego dotyczące zachowania urządzeń

Zamawiający nie dysponuje aktualną dokumentacją obiektu.

1.8 Porozumienia, zgody lub pozwolenia oraz warunki techniczne i realizacyjne związane z przyłączeniem obiektu do istniejących sieci

Na etapie projektowania należy uzyskać wszelkie niezbędne zgody od gestorów sieci i infrastruktury.

1.9 Dodatkowe wytyczne inwestorskie i uwarunkowania związane z budową i jej przeprowadzeniem

(zgodnie z §18 ust 3 pkt 6 Rozporządzenia)

Wykonawca jest zobowiązany wykonać przedmiot zamówienia, spełniając wymagania ustawy Prawo Budowlane, innych ustaw i rozporządzeń, Polskich Norm oraz zasadami wiedzy technicznej.

Robót tymczasowych Zamawiający nie będzie opłacał odrębnie. Koszty ewentualnego magazynowania materiałów, zabezpieczania sprzętu, dostarczonych przez Zamawiającego itp. ponosi Wykonawca.

Wykonawca będzie odpowiedzialny za ochronę robót i za wszelkie materiały i urządzenia używane do robót od daty rozpoczęcia do daty zakończenia robót.

Po zakończeniu realizacji inwestycji Wykonawca zobowiązany jest do uporządkowania budowy oraz terenów przyległych i przywrócenia ich do stanu pierwotnego.

W przypadku uszkodzenia sieci, instalacji i urządzeń Wykonawca bezzwłocznie powiadomi Zamawiającego i zainteresowane strony oraz będzie z nimi współpracował dostarczając wszelkiej pomocy potrzebnej przy dokonywaniu napraw.

Wykonawca będzie odpowiadać za wszelkie wyniki z jego działania szkody.

III.ZAŁĄCZNIKI

- Kopia mapy zał. nr 1

IV.OŚWIADCZENIE

Wykonawca przystępując do przetargu i wyceny prac opisanych w niniejszym dokumencie ma obowiązek zapoznać się z całą dokumentacją wraz z jej wszystkimi załącznikami.

Na podstawie tak zdobytej wiedzy Wykonawca ma obowiązek uwzględnić i skosztorysować wszystkie prace i elementy konieczne do poprawnej realizacji prac budowlanych. Przedmiotowy projekt oraz założenia ilościowe stanowiące część tej dokumentacji projektowej mogą nie wyszczególniać i nie zawierać detali montażowych wynikających z technologii montażu elementów systemowych i urządzeń, które należy uwzględnić, gdyż są niezbędne na etapie wykonawstwa i Wykonawca zobowiązany jest je wycenić.

V.SPIS RYSUNKÓW I FOTOGRAFII

Spis rysunków

Rysunek 1 Układ obiektów i przyłączy na działce 10

Spis fotografii

Fotografia 1 Lokalizacja budynku..... 8

Załącznik nr 1 – mapa zasadnicza

